



## OBSAH

MaGICLandscapes: úvod do projektu o „zelené infrastruktuře“ | Strana 1

Environmentální rovnost a kvalita života: přínosy zelené infrastruktury | Strana 2

Portrét: případová studie Kyjovsko (CZ) | Strana 3

## MAGICLANDSCAPES: ÚVOD DO PROJEKTU O „ZELENÉ INFRASTRUKTUŘE“

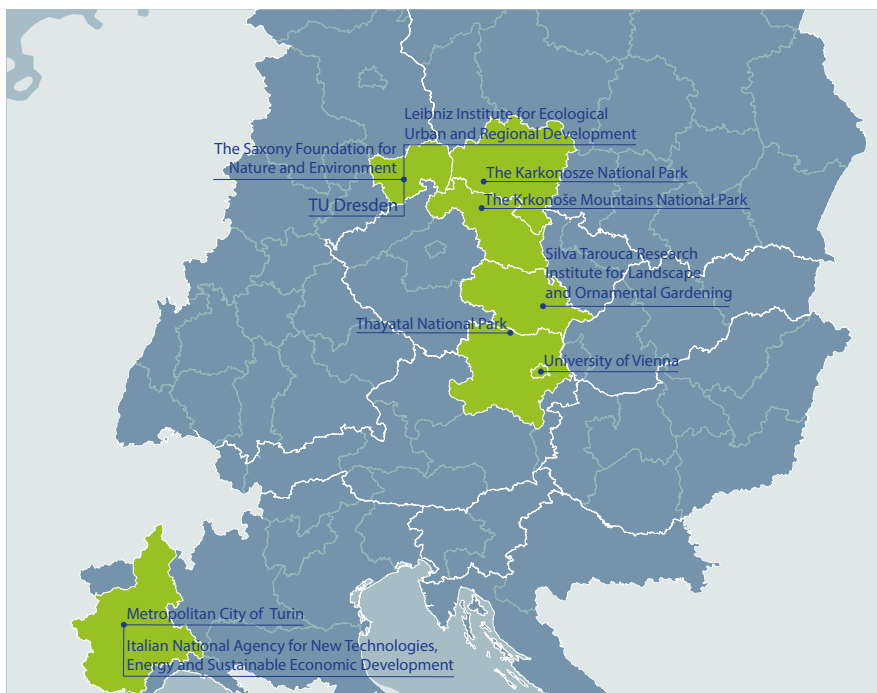
*Zelená infrastruktura (ZI) je klíčovou strategií Evropské úmluvy o krajině, která se zaměřuje na propojení důležitých přírodních oblastí a sídelních center, a na zlepšení jejich funkčních rolí. Proto je ZI nezbytným plánovacím konceptem pro ochranu přírodního kapitálu a zároveň pro zlepšování kvality života. Projekt MaGICLandscape bude realizovat koncept ZI na území střední Evropy, čímž poskytne uživatelům půdy, tvůrcům politik a komunitám příslušné nástroje a znalosti, které potřebují k zajištění zachování funkčnosti ZI a z ní vyplývajících výhod pro společnost.*

Statistika Evropské agentury pro životní prostředí uvádí: Zastavování půdy v Evropě se zrychluje nebyvalým tempem. Dopravní infrastruktura, výstavba domů a rozvoj průmyslu společně s moderním zemědělstvím vyžadují větší množství půdy a mohou mít negativní dopady na biodiverzitu. Bývalé zelené plochy se mnohem rychleji než dříve stávají součástí šedé infrastruktury budov, dopravních koridorů atd. Současné evropské a národní publikace uznávají, že zelené plochy jsou důležitým a cenným přínosem pro zmírnění dopadů změny klimatu v podobě povodní a vln horka, pro zlepšení lidského zdraví a pro obnovu ekosystémových služeb. Je doporučováno komunitám a veřejnému i soukromému sektoru, aby investovaly do ZI, čímž zredukuje náklady a zároveňlepší podmínky pro lidi i pro volně žijící živočichy.

Deset partnerů z Rakouska, České republiky, Německa, Itálie a Polska chce zjistit:

- *Jaký je současný stav a fungování ZI ve středoevropských regionech?*
- *Jak můžeme chránit a zlepšovat současné hodnoty ZI a podporovat vytváření a implementaci nových prvků ZI?*

**Mise: zajistit uživatelsky přívětivé nástroje, aby mohli regionální aktéři snadněji rozhodovat o**



Partnerské organizace projektu MaGICLandscapes v rámci střední Evropy

### zelené infrastruktury

Partneři budou v úzké spolupráci s lokálními aktéry zkoumat současný stav ZI a vytvoří uživatelsky přívětivé nástroje pro udržitelný management ZI v následujících případových oblastech:

- *Trojmezí České republiky, Německa a Polska*
- *Krkonoše a jejich podhůří v České republice a v Polsku*
- *Kyjovsko, Česka republika*
- *Východní Waldviertel a západní Weinviertel, Rakousko*
- *Národní park Thayatal a jeho*

*okolí, Rakousko*

- *Údolí řeky Pád, Itálie*
- *Pádská pahorkatina a okolí Chieri, Itálie*
- *Přírodní park Dübener Heide, Německo*

Návrh nástrojů zohledňuje místní podmínky a zvláštní potřeby ZI a další potřeby, které jsou na ní závislé. Při vytváření nástrojů jsou v rámci speciálních seminářů osloveni regionální aktéři, kteří tak mohou přispět místními i odbornými znalostmi a mohou se podílet na diskusi o obsahu

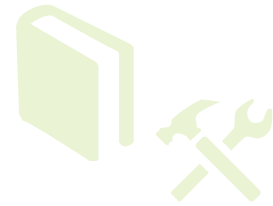
regionálních/lokálních strategií ZI nebo akčních plánů a jak je provádět. Tyto strategie, resp. akční plány budou harmonizovány s příslušnými vnitrostátními, regionálními a místními plánovacími politikami. Zároveň budou brát v úvahu širší prostorové potřeby a funkce ZI, které byly dopředu identifikovány. Regionální mapy a data indikující

funkce a ekosystémové služby, které ZI poskytuje, jsou základem pro rozhodování a vývoj strategií. Pro podporu rozhodování budou vytvořeny následující tři příručky:

- a) *Manuál pro hodnocení strukturálních a prostorových vazeb zelené infrastruktury*
- b) *Manuál pro hodnocení funkcí a ekosystémových služeb zelené*

**infrastruktury**

c) *Manuál pro vytváření strategií a akčních plánů ZI založených na vědeckých poznatcích*

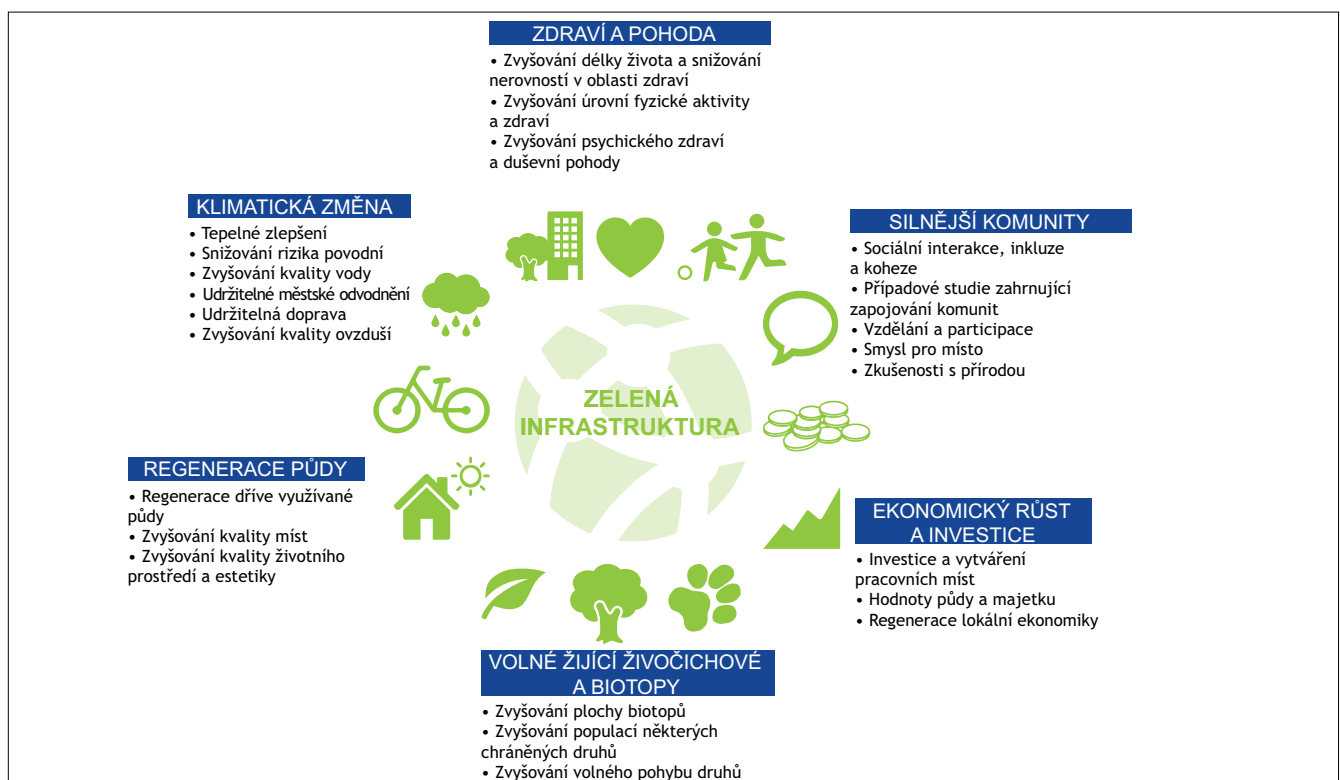


## ENVIRONMENTÁLNÍ ROVNOST A KVALITA ŽIVOTA: PŘÍNOSY ZELENÉ INFRASTRUKTURY

Přínosů dobře naplánovanou a dobře udržovanou zelenou infrastrukturu (ZI) je mnoho. Netýkají se pouze těch, které jsou často spojovány s přírodními zelenými plochami, jako je zajišťování životního prostoru pro volně žijící živočichy. ZI poskytuje také přínosy a služby, které my, jako lidské bytosti, vyžadujeme pro zlepšování a udržování jisté kvality života. ZI je proto důležitým faktorem při plánování rozvoje a uspokojování potřeb obyvatelstva, jakož i při ochraně a podpoře biodiverzity.

Je potřeba se na zelenou infrastrukturu dívat jako na multifunkční prvek, který poskytuje různé služby/přínosy, které jsou závislé na lokálních potřebách a podmínkách. Tyto potřeby v sobě zahrnují např. vytváření prostoru pro volně žijící živočichy a jejich ochranu, poskytování přístupu k přírodě, rekreaci a společenské interakce, snížení rizika povodní, zlepšení devastované krajiny (včetně devastovaných ploch v sídlech) a snížení negativních vlivů změn klimatu.

Bylo prokázáno, že zelená infrastruktura je dobrou investicí s návratností mnohem vyšší, než jsou počáteční investice. Výzkum ve Velké Británii vyhodnotil přínosy hlediska peněžní hodnoty: např. je prokázáno snížení nákladů na zdravotnické služby tam, kde je ZI dostupná a propagovaná. Nejdůležitějším aspektem přístupu ZI je podpora a prokázání jejich přínosů. Toto multifunkční chápání ZI je to, čím je relevantní jak pro jednotlivce, tak pro všechny úrovně společnosti.



Přínosy zelené infrastruktury

Zdroj: adaptovaný dle Forest Research (2010)

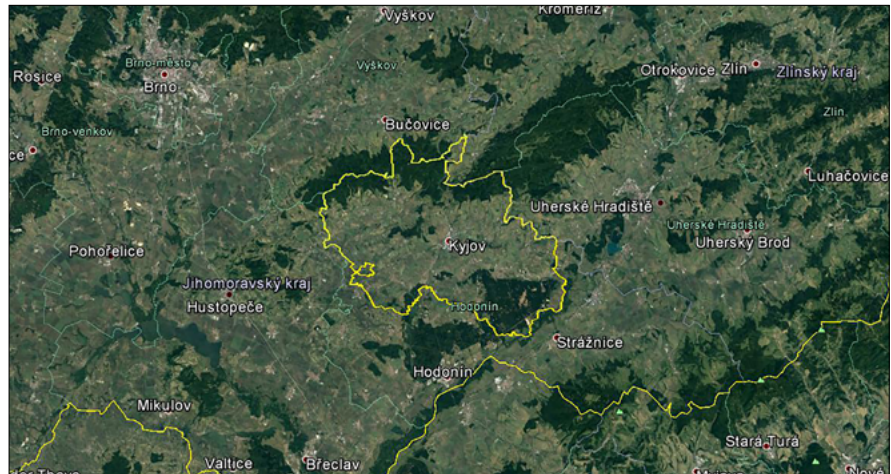


## PŘÍPADOVÁ STUDIE KYJOVSKO (CZ): „RÁDI BYCHOM ZJISTILI, JAKO MOC JE MÍSTNÍ ZELENÁ INFRASTRUKTURA FRAGMENTOVÁNA.“

Výzkumný ústav Silva Taroucy pro krajinu a okrasné zahradnictví (VÚKOZ) se zaměřuje na výzkum všech typů krajiny a na ně vázaných environmentálních rizik. Ústav také zkoumá biodiverzitu a její ochranu, poskytuje odbornou podporu pro ochranu přírody a údržbu krajiny a provádí výzkum v oblasti okrasného zahradnictví. V rámci projektu MaGICLandscapes Dr. Hana Skokanová a její tým z brněnské pobočky studují zelenou infrastrukturu v rámci jihomoravské obce s rozšířenou působností (ORP) Kyjov.

„V naší případové oblasti představují zelenou infrastrukturu především pozůstatky cenných přírodních prvků, jako jsou travnaté porosty, mokřady, vodní plochy či další zelené plochy.“ Tak Hana Skokanová charakterizuje prvky zelené infrastruktury na Kyjovsku, kde je 61% území využíváno pro intenzivní zemědělství. Proto má tato krajina velké plochy s dominantní ornou půdou. Pro oblast jsou také typické vinohrady a ovocné sady. Lesy se koncentrují v severní a jižní části ORP Kyjov a reprezentují téměř 30% případové oblasti. Jedná se především o listnaté lesy s převahou dubu, ale v jižní části se na písčích vyskytují také jehličnaté porosty s borovicí. V oblasti se nachází také několik maloplošných chráněných území včetně lokalit NATURA 2000 a dvou přírodních parků. Oblast Kyjovska je známá díky tradičnímu folklóru, historickým památkám a vinohradnictví. Turisté také oceňují hustou síť cyklostezek.

Rozsáhlé ucelené plochy orné půdy a chybějící zelená infrastruktura představují vážné riziko orné půdy a nedostatečnou prostupnost krajiny pro organismy, což ohrožuje biodiverzitu apod. „Rádi bychom zjistili, jak moc je zelená infrastruktura fragmentována, které části Územního systému ekologické stability (ÚSES) (viz infobox) již existují a které jsou jen „na papíře“, které krajinné prvky nejsou součástí ÚSES, ale jsou cenné a proto by do něj měly být zahrnuty“ říká Skokanová. VÚKOZ v projektu úzce spolupracuje s Odborem životního prostředí a územního plánování města Kyjov i s dalšími lokálními partnery.



Případová oblast projektu MaGICLandscapes Kyjovsko na jižní Moravě


Zdroj: Google 2017, Landsat/Copernicus

„Také se chceme podívat na výskyt a konektivitu zelené infrastruktury v minulosti, abychom se mohli inspirovat, které prvky bychom měli v současnosti a v budoucnosti obnovit, aby došlo ke zlepšení jejich konektivity. (...) Zaměříme se na prvky současné zelené



Kontrastní krajiny Kyjovska: orná půda a zbytky drobné držby (nahore) a staré sady v Šardicích (dole) | Zdroj: VÚKOZ/Hana Skokanová

*infrastruktury, které poskytují více přínosů/ekosystémových služeb. A konečně, máme v úmyslu na základě našich výsledků udělat určitou revizi plánů existujícího ÚSES.“*

Prostřednictvím MaGICLandscapes by vědci VÚKOZ chtěli najít způsoby, jak zlepšit současný stav zelené infrastruktury a minimalizovat existující rizika na Kyjovsku. 



Národní přírodní památka „Na Adamcích“ západně od Kyjova je součástí případové oblasti | Zdroj: VÚKOZ/Hana Skokanová

## Územní systém ekologické stability v České republice (ÚSES)...

...je vzájemně propojený soubor přirozených i pozměněných, avšak přírodně blízkých ekosystémů, které udržují přírodní rovnováhu. Hlavním smyslem ÚSES je posílit ekologickou stabilitu krajiny zachováním nebo obnovením stabilních ekosystémů a jejich vzájemných vazeb. Součástí ÚSES jsou biocentra (biotopy), biokoridory (spojující prvky) a interakční prvky (krajinné prvky). Celý ÚSES je rozdělen na nadregionální (biocentra o velikosti alespoň 1000 ha), regionální (biocentra o velikosti 10-50 ha) a lokální (biocentra o velikosti 5-10 ha) úroveň.

Zdroj: [AOPK České republiky](#)

### MaGICNEWS

Publikováno na TU Dresden, oddělení dálkového průzkumu Země, prof. Dr. Elmar Csaplovics, vedoucí projektu MaGICLandscapes z programu Central Europe

Editoři: Anke Hahn, Christopher Marrs, Hana Skokanová

Pokud máte jakékoli návrhy, požadavky nebo nechcete nadále dostávat zpravodaj, prosíme, kontaktujte nás:

Management komunikace  
anke.hahn@tu-dresden.de  
+49 (0)351 463 32812

Řízení projektu  
christopher.marrs@tu-dresden.de  
+49 (0)351 463 37563

Projekt MaGICLandscapes je podpořen v rámci programu Interreg Central Europe, spolufinancovaného Evropským regionálním rozvojovým fondem (ERDF).



[interreg-central.eu/magiclandscapes](http://interreg-central.eu/magiclandscapes)

 [/Interreg Magiclandscapes](#)