

WYTYCZNE

W ZAKRĘSIE ZAANGAŻOWANIA
MIESZKAŃCÓW W WALORYZACJĘ
OBIEKTÓW HISTORYCZNYCH

REZULTAT D.T1.5.4



Interreg 
CENTRAL EUROPE European Union
European Regional
Development Fund

Forget Heritage



WYTYCZNE

W ZAKRESIE ZAANGAŻOWANIA
MIESZKAŃCÓW W WALORYZACJĘ
OBIEKTÓW HISTORYCZNYCH



WIEDZA



DZIAŁANIE

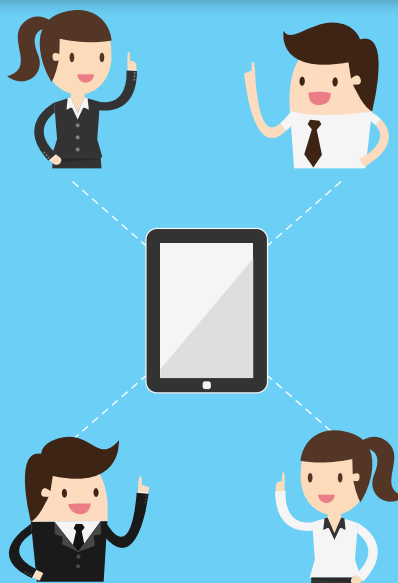


NARZĘDZIA

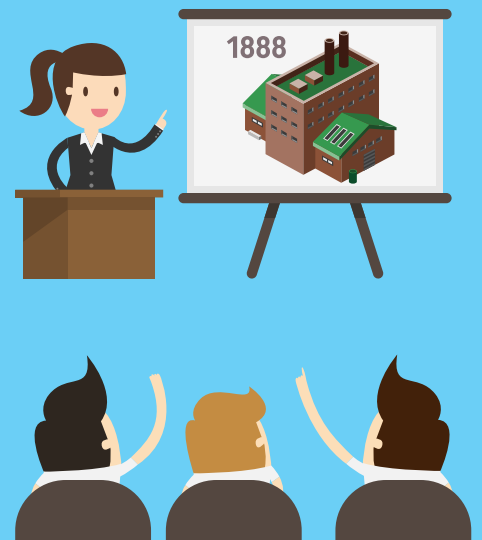
WIEDZA



PROJEKTY PILOTAŻOWE



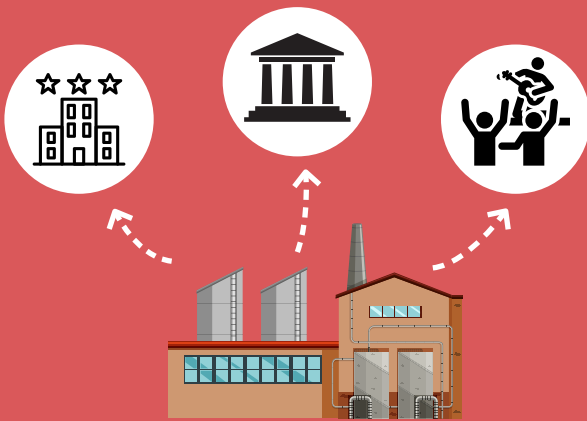
SIĘĆ INTERESARIUSZY



TESTOWANIE

DZIAŁANIE

NOWE FUNKCJE



NOWE MODELE FINANSOWANIA



SPECJALNE NARZĘDZIA MIĘDZYSEKTOROWE



WYPRACOWYWANIE MODELU

ZAAŃGAŻOWANIE MIESZKAŃCÓW



WSPÓŁPLANOWANIE Z LOKALNYMI WŁADZAMI



WYPRACOWYWANIE NARZĘDZI KOMUNIKACJI





SPIS TREŚCI

1. TREŚĆ WYTYCZNYCH	5
2. PROJEKT FORGET HERITAGE I PLAN ZAANGAŻOWANIA MIESZKAŃCÓW: RODZAJ RELACJI	6
2.1. Ochrona dziedzictwa kulturowego i zintegrowany rozwój zrównoważony	6
3. RAMY ODNIESIENIA	9
3.1. Dziedzictwo kulturowe, uczestnictwo i rewitalizacja obszarów miejskich	9
3.2. Zaangażowanie mieszkańców w sektory dziedzictwa kulturowego: najlepsze inicjatywy	10
4. WPROWADZENIE	12
5. WYTYCZNE W ZAKRESIE ZAANGAŻOWANIA MIESZKAŃCÓW W DZIAŁANIA NA RZECZ OBIEKTÓW HISTORYCZNYCH	15
5.1. Wiedza	15
5.2. Działania	16
5.3. Dziedzictwo kulturowe, uczestnictwo i rewitalizacja obszarów miejskich	18
6. PLAN PRAC PRAKTYCZNYCH – W JAKI SPOSÓB PODCHODZIĆ DO ZAANGAŻOWANIA MIESZKAŃCÓW W WALORYZACJĘ DZIEDZICTWA KULTUROWEGO	19
7. SUGESTIE DALSZEJ LEKTURY	23



1. TREŚĆ WYTYCZNYCH

Niniejsza publikacja przedstawia Wytyczne w zakresie zaangażowania mieszkańców w rozwój dziedzictwa kulturowego (punkt 5) oraz dalsze pogłębione badania ściśle powiązane ze wskazówkami Wytycznych, cechujące się jednak odmienną charakterystyką.

Wytyczne opracowano zarówno na podstawie badań teoretycznych, jak i wyników prac empirycznych prowadzonych indywidualnie przez zespoły robocze z krajów partnerskich, przy zastosowaniu tego samego podejścia metodologicznego. Następnie ten transnarodowy dokument został opracowany wspólnie przez osoby zrzeszone w Wydziale Architektury i Projektowania Szkoły Politechnicznej Uniwersytetu w Genui oraz pracowników Wydziału Kultury Miasta Genua.

Wytyczne zorganizowano według trzech różnych kryteriów roboczych: **wiedzy, działań i narzędzi**.

Przeprowadzone badania wykazały, że w celu aktywacji ścieżek uczestnictwa należy podjąć następujące działania:

- zwiększyć poziom wiedzy – na przykład przeprowadzić rekonesans dostępnych zasobów, podmiotów i możliwości prawnych wśród zaangażowanych podmiotów;
- realizować szereg działań, które mogą być zrealizowane w konkretny sposób;
- zapewnić odpowiednie narzędzia służące zaangażowaniu.

W drodze wstępu do Wytycznych przeanalizowano i zaprezentowano ramy odniesienia oraz podejście teoretyczne do tematu (punkty 2 i 3). Następnie przeanalizowano wybrane modele funkcjonowania stosowane obecnie (punkt 4).

W końcu zaproponowano schemat funkcjonowania (punkt 6), który posłuży za plan prac wykorzystywany w celu opracowania planu zaangażowania interesariuszy, by rozwijać dziedzictwo kulturowe.



2. PROJEKT FORGET HERITAGE I PLAN ZAANGAŻOWANIA MIESZKAŃCÓW: RODZAJ RELACJI

Projekt „Forget Heritage” realizowany w ramach programu Interreg Europa Środkowa dotyczy wyzwania związanego ze znajdowaniem **narzędzi, rozwiązań i inicjatyw** mających na celu poprawę zdolności ogółu społeczeństwa i sektorów prywatnych do rozwoju synergii umożliwiających zrównoważone wykorzystanie dziedzictwa kulturowego.

Większość miast europejskich charakteryzuje obecność budynków będących obiektami dziedzictwa kulturowego, które są opuszczone lub nie wykorzystywane w pełni, a które to są ważnymi świadkami historii i tożsamości społeczności lokalnych.

Celem Forget Heritage jest promowanie współpracy pomiędzy miastami partnerskimi projektu w celu zidentyfikowania modeli innowacyjnego, możliwego do powielenia i zrównoważonego zarządzania dziedzictwem kulturowym poprzez współpracę publiczno-prywatną.

We wspomnianych ramach projekt ma na celu zwrócenie uwagi na centralne znaczenie zrównoważenia środowiskowego oraz zrównoważonego rozwoju w procesach mających na celu rozwój (niekiedy ukrytego) potencjału dziedzictwa kulturowego. Wartość ta może poskutkować utworzeniem pozytywnego sprzężenia zwrotnego, które wpłynie na:

- jakość życia mieszkańców
- zdolność do angażowania i aktywizacji społeczności lokalnych
a także
- sposobności dla sektora twórczego branży kulturalnej
- możliwości zatrudnienia i umiejętności kierownicze osób prywatnych i publicznych oraz innych specjalistów zaangażowanych w ten proces.

2.1. OCHRONA DZIEDZICTWA KULTUROWEGO I ZINTEGROWANY ROZWÓJ ZRÓWNOWAŻONY

Ochrona dziedzictwa kulturowego przeplatana **zrównoważonym rozwojem środowiska i społecznym** jest obecnie bardzo aktualnym zagadnieniem w polityce realizowanej przez różne instytucje na poziomie europejskim i międzynarodowym.

W tym zakresie można wspomnieć **Cele Zrównoważonego Rozwoju**¹ (CZR) (2015-2030) – inicjatywę Organizacji Narodów Zjednoczonych na rzecz przyszłości międzynarodowego rozwoju, która określa **17 celów w zakresie zrównoważonego rozwoju**. Cele te obejmują wspólne stanowisko wszystkich 193 krajów zaangażowanych w budowanie i wdrażanie wspólnego modelu stylu życia dla poszczególnych jednostek oraz całej planety.

Inicjatywa określa konieczność **przemyslenia kwestii globalnego rozwoju** oraz rozwoju człowieka w celu budowania zrównoważonego świata w sposób, który:

1 <http://www.un.org/sustainabledevelopment/>



- nie jest niekorzystny dla planety i ludzi,
- promuje rozpowszechnianie wspólnych podstawowych praw dotyczących: zdrowia (CZR 1, 2 i 3), edukacji (CZR 4) i włączenia (CZR 16) bez względu na rasę (CZR 10) i płeć (CZR 5),
- zachowuje wszystkie formy dziedzictwa, w tym dobra odziedziczone przez poprzednie pokolenia.

W tej idei ONZ ujęła ochronę i promocję światowego dziedzictwa kulturowego w CZR do roku 2030 (CZR 11.4) w celu zwiększenia świadomości wśród państw członkowskich w zakresie **definicji polityki gwarantującej nie tylko zabezpieczenie** ale przede wszystkim **odpowiedzialne wykorzystanie materialnego i niematerialnego dziedzictwa kulturowego** powiązanego z przeszłością i teraźniejszością małych i dużych społeczności.

Chociaż z jednej strony temat ochrony i promowania dziedzictwa kulturowego stanowi integralną część międzynarodowej debaty na temat kryteriów i wytycznych dotyczących zrównoważonego rozwoju, to z drugiej strony temat ten może i powinien stać się bodźcem do wprowadzenia kwestii **zintegrowanego rozwoju zrównoważonego** w sektorze kultury.

Aby zapewnić skuteczny i trwały zrównoważony rozwój, instytucje kultury muszą go planować w szerszym znaczeniu i uwzględnić tworzenie praktyk ukierunkowanych na osiągnięcie konkretnych celów środowiskowych, społecznych, kulturowych i gospodarczych.

W ten sposób instytucje kultury mogą odgrywać aktywną rolę w osiągnięciu CZR, jak również przyczynić się w swoim specyficznym kontekście do określenia pozytywnych modeli rozwoju na rzecz ochrony dziedzictwa kulturalnego i innych działań.

Zrównoważone działanie musi mieć **aktywne i dynamiczne** konotacje i gwarantować swoją trwałość zarówno w momencie jego ukończenia, jak i w przypadku zaistnienia niekorzystnych warunków.

Misja w dziedzinie kultury często jednak kłóci się z interesami gospodarczymi, społecznymi i politycznymi. Interesy takie mogą w istotny sposób przekształcić dobra historyczne lub też podważyć ich rolę jako świadka kultury przeszłości i środka rozpowszechniania kultury współczesnej, nakładając ograniczenia w ich wykorzystaniu, zmieniając ich funkcję albo, co gorsza, całkowicie je zaniedbując.

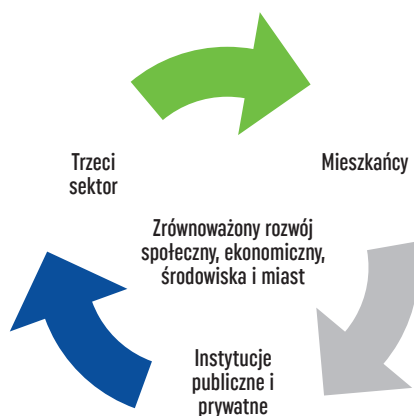
W przypadku wystąpienia takiego przeciwieństwa, może to nie tylko uniemożliwić osiągnięcie celu w zakresie zrównoważonego rozwoju, ale przede wszystkim zwiększyć ryzyko rozkładu i całkowitej lub częściowej utraty wartości takiego dobra.

W takim kontekście jeszcze ważniejsze staje się znalezienie **strategii i narzędzi**, które mogą **sprzyjać zaangażowaniu mieszkańców i interesariuszy**, a także podmiotów w procesy ponownego wykorzystania i zagospodarowania oraz odtwarzania dziedzictwa kulturowego.

W istocie tylko w drodze szczerzej debaty między zaangażowanymi stronami będzie możliwe rozwijanie i wdrażanie strategii wykorzystania, promocji i zabezpieczania dziedzictwa w celu osiągnięcia prawdziwie zintegrowanego rozwoju zrównoważonego pożądanego w kręgach ONZ.



Wytyczne w zakresie uczestnictwa mieszkańców w zakresie obiektów dziedzictwa stanowią narzędzie proponujące zbiór działań umożliwiających skuteczną współpracę między mieszkańcami, trzecim sektorem oraz instytucjami publicznymi i prywatnymi, które skupia się na szerokiej koncepcji zrównoważonego rozwoju społeczno-gospodarczego, jak również środowiska i miast.



Osiągnięcie zrównoważonego rozwoju gospodarczego oraz zdolność do wytwarzania zysków nie jest jedynym celem zarządzania dziedzictwem kulturowym. Zaleca się identyfikację i stosowną interpretację wszystkich innych aspektów zrównoważonego rozwoju, tworząc w ten sposób pozytywne efekty dla miast, terytoriów, mieszkańców, podmiotów prowadzących działalność w dziedzinie kultury, interesariuszy i instytucji.

Zapobieganie degradacji, zaniedbania i utracie tożsamości przez dobra kultury przynosi pozytywne zmiany, jak np. **reaktywizacja społeczności, oferowanie możliwości zatrudnienia, tworzenie propozycji kulturalnych i pozytywnych sposobów wykorzystania czasu.**



3. RAMY ODNIESIENIA

Obecnie miasta dysponują coraz bogatszym dziedzictwem kulturowym (budynkami i przestrzenią publiczną) – jest to sytuacja, którą Harrison wyraźnie zdefiniował jako „nagromadzenie przeszłości”. Dlatego też badanie rozwiązań w zakresie zarządzania takimi dobrami zyskuje zasadnicze znaczenie, tak by zaprzestanie ich użycia nie stało się esencją ich istnienia. Rozwiązania takie muszą być w stanie pogodzić **potrzeby gospodarcze i społeczne lokalnej społeczności**, w której ochrona dziedzictwa staje się formą „zrównoważonego” wykorzystania, a zrównoważony rozwój – szerszym celem.

Konieczne jest zatem zarządzanie dobrami za pomocą modeli, które muszą opierać się na następujących aspektach:

- współpracy publiczno-prywatnej zdolnej zapewnić zrównoważony rozwój gospodarczy,
- otwieraniu się na kreatywne przedsiębiorstwa i nowe formy pracy,
- zachęcaniu mieszkańców do uczestnictwa w wykorzystaniu dziedzictwa i zarządzaniu nim.

Wiele konkretnych doświadczeń z całej Europy dowodzi, że tylko w ten sposób można społecznie reaktywować i ponownie wykorzystać wiele dóbr, wyzwalając pozytywne sprzężenie zwrotne.

W przypadku błędnej oceny dóbr **szybko przekształcają się w tereny zdegradowane** i stają się niebezpieczne, będąc miejscami potencjalnej degradacji strukturalnej i nielegalnego działania, przez co dostęp do nich musi być wyłączony dla społeczeństwa. W rezultacie należy się zmierzyć z dwojakim problemem: porządku publicznego (bezpieczeństwo miasta) i reklasyfikacji dziedzictwa. Miasta i lokalne społeczności mogą zatem tylko skorzystać na odzyskaniu takich dóbr.

3.1. DZIEDZICTWO KULTUROWE, UCZESTNICTWO I REWITALIZACJA OBSZARÓW MIEJSKICH

Pozytywne doświadczenia udokumentowano w inicjatywie Culture for Cities, realizowanej w ramach unijnego programu „Kreatywna Europa”, prowadzonej przez stowarzyszenie Eurocities i firmę KEA European Affairs. Zapoczątkowane w styczniu 2015 r. programy skupiają się na inwestycjach kulturalnych na szczeblu lokalnym i ich wpływie na rewitalizację kulturową, gospodarczą, społeczną i miejską. W szczególności przeanalizowano doświadczenia, które z uwagi na ich znaczenie uznaje się za warte przeniesienia na inne grunty.

Zwłaszcza w tych doświadczeniach dziedzictwo kulturowe, które ma stanowić napęd dla wzrostu gospodarczego i integracji społecznej, opiera się na następujących zasadach:

- dostęp do dziedzictwa kulturowego,
- uczestnictwo społeczności lokalnych
- rewitalizacja obszarów miejskich.



Zajęcie się zagadnieniami dziedzictwa kulturowego, uczestnictwa i rewitalizacji obszarów miejskich wiąże się z podążaniem za „wątkiem ponownego wykorzystania²”, do czego inspirowane są różne instytucje międzynarodowe, władze lokalne, stowarzyszenia i mieszkańcy. W ten sposób powstaje otwarte podejście do bardziej zintegrowanej formy zarządzania polityką terytorialną i kulturową. W tym celu wszystkie zaangażowane podmioty (instytucje, organy administracji, interesariusze i mieszkańcy) powinny wypracować nowy punkt widzenia w zakresie „luk urbanistycznych” oraz uznać za cenne te rozwiązania, według których dobra, które wyszły z użycia, są cennym zasobem, a nie problemem.

Projekt „Forget Heritage” przyjął tę koncepcję: przewiduje konkretne działania i tematy badań, wykorzystując przedmiotowe podejście na drodze rozwoju dziedzictwa kulturowego. W tym celu opracowano szczegółowe wytyczne dla wszystkich podmiotów publicznych, które chcą włączyć interesariuszy i mieszkańców w procesy rozwoju dziedzictwa kulturowego, obejmujące zwrócenie uwagi i refleksję na temat lokalnego dziedzictwa kulturowego i działania na jego rzecz nie tylko z udziałem ekspertów, ale całej społeczności.

Lokalne instytucje, dla których **„zaangażowanie” stało się słowem-wytrychem dla zmiany** powinny wykazywać się rosnącym oddaniem kulturze partycypacji. Można to osiągnąć wyłącznie przy zaangażowaniu mieszkańców w zabezpieczanie, ochronę, opiekę i zarządzanie miejskim dziedzictwem i podnoszenie poczucia odpowiedzialności za wspólne dobro, co wnosi wkład w budowanie indywidualnej i społecznej tożsamości.

Rola podejmowana przez władze publiczne w tym kontekście nie ma już charakteru kontrolera lub konkurenta, ale **podmiotu umożliwiającego podjęcie działań** oraz **zarządcy sieci zasobów, wiedzy i doświadczenia** (obejmującej prywatnego inwestora, społeczność lokalną, ekspertów z sektora kultury i sektora kreatywnego), wprowadzającego innowacyjne formy partnerstwa.

W tym kontekście wspólna rewitalizacja staje się istotnym środkiem, który może przyczynić się do utworzenia tożsamości miasta, co może zwiększyć jego atrakcyjność. Dobrze prowadzona rewitalizacja może również skutkować rozwojem czynności sprzyjających kreatywności, kulturze oraz integracji społecznej i wewnątrz społeczności.

3.2. ZAANGAŻOWANIE MIESZKAŃCÓW W SEKTORY DZIEDZICTWA KULTUROWEGO: NAJLEPSZE INICJATYWY

Już od pewnego czasu temat uczestnictwa i zaangażowania mieszkańców nabiera ogromnego znaczenia w całej Europie, o czym świadczą liczne inicjatywy na szczeblu międzynarodowym.

Dowodem na to w sektorze dziedzictwa kulturowego jest rozszerzenie celów związanych z realizacją konwencji dotyczącej światowego dziedzictwa, które miało miejsce w 2007 r. **Komitet Światowego Dziedzictwa** (WHC) dodał do czterech istniejących zagadnień punkt „społecznościowy”, tworząc tzw. **system pięciu „C”**, na który składają się: wiarygodność (credibility), ochrona (conservation), budowanie kompetencji (capacity building), komunikacja (communication), społeczność (community).

W ten sposób WHC chciał podkreślić, że rewitalizacja dziedzictwa kulturowego może powieść się tylko wtedy, gdy identyfikację i uznanie społeczności lokalnych uzna się za kluczowe czynniki procesu tworzenia bogactwa.

Powyższe przekłada się na konstruktywny dialog pomiędzy wszystkimi interesariuszami, który prowadzi do wzajemnego zrozumienia i współpracy między różnymi zaangażowanymi stronami.

2 Campagnoli G. (2014), Riusiamo l'Italia. Da spazi vuoti a start-up culturali e sociali, Gruppo 24 ore, Milano



Dalsze dowody na **nową rolę przypisaną społecznościom lokalnym** znajdujemy w decyzji Organizacji Miast Dziedzictwa Światowego (Organization of World Heritage Cities - OWHC), by kongres w 2017 r. poświęcić tematowi zaangażowania społeczności.

Na międzynarodowym poziomie naukowym wiele artykułów proponuje modele komunikacji skoncentrowane na człowieku w dziedzinie rozwoju dziedzictwa kulturowego i i zarządzania nim.

Obejmują one między innymi:

- **Model komunikacji dla dóbr dziedzictwa architektonicznego** (Communication Model for Built Heritage Assets – COBA). Opracowany przez NW Europe oraz North America OWHC model wspiera i stymuluje bardziej profesjonalną i efektywną komunikację przy pomocy istniejących zasobów w oparciu o silną identyfikację mieszkańców z dziedzictwem.
- **Model współzarządzania** opracowany w 2015 r. przez Biuro ds. Środowiska i Dziedzictwa Nowej Południowej Walii (Office of Environment and Heritage NSW). Model ten jest szeroko stosowany w południowej Australii, częściach Ameryki Północnej, Indiach, Nepalu i RPA. Koncentruje się bezpośrednio na osobie w celu znalezienia sposobów współpracy z miejscowymi grupami społeczności na zasadach partnerstwa;
- **Model żywego dziedzictwa** opracowany przez Międzynarodowe Centrum Badań nad Ochroną i Konserwacją Dziedzictwa Kulturowego (ICCROM – International Center for Conservation and Restoration of Cultural Heritage). Celem tego modelu jest zachowanie i utrzymanie pierwotnych funkcji obiektu dziedzictwa, stawiając jego zasadniczy wymiar w centrum uwagi oraz zachowując ich ciągłość w stosunku do najważniejszych aspektów społeczności lokalnej.

Celem każdego z tych modeli **jest oderwanie się od tradycyjnego sposobu prowadzenia dialogu**, eksperymentowanie z innowacyjnymi drogami i strategiami i wybieranie tego najwłaściwszego dla danego obszaru i społeczności.

Doświadczenia zebrane podczas stosowania tych modeli pokazują, że zwiększenie wpływu komunikacji na zaangażowanie społeczności lokalnej w dziedzictwo kulturowe wymaga uznania następujących ogólnych aspektów za fundamentalne:

- **dogłębne zrozumienie i znajomość lokalnego dziedzictwa kulturowego;**
- wiedza na temat tego, **czym dzisiaj jest „komunikacja”**, tj. komunikacja, która jest systemowa i wielokierunkowa, a nie liniowa jak w przeszłości;
- utworzenie **interdyscyplinarnego zespołu ekspertów** z różnych środowisk naukowych i o różnym doświadczeniu;
- posiadanie **elastycznego umysłu** w odróżnieniu od rygorystycznego i liniowego podejścia (np. proces realizowany krok po kroku);
- bycie **empatycznym względem mieszkańców**, by lepiej zrozumieć ich potrzeby, zainteresowania i motywacje;
- przyjęcie **systemowej perspektywy na dziedzictwo kulturowe**, która obejmuje współpracę z wieloma różnymi interesariuszami i skupia się na różnych działaniach.

Przekazywanie świadomości dziedzictwa kulturowego społeczności lokalnej i upodmiotowienie mieszkańców jako kluczowych podmiotów w waloryzacji dziedzictwa jest bardzo złożonym zadaniem, jako że wpływa na nie wiele czynników. Niemniej jest to działanie najwyższej wagi, którego nie można nie włączyć w procesie rozwijania dziedzictwa kulturowego przewidującego zaangażowanie całego społeczeństwa. Zaangażowanie to jest jednym z najważniejszych wskaźników z uwagi na to, że rewitalizacja dziedzictwa miejskiego niewątpliwie przyczyni się do poprawy jakości życia mieszkańców.



4. WPROWADZENIE

Pomimo istotnych różnic, miasta europejskie nadal mogą się poszczycić wieloma obiektami i dobrami kultury pozostałymi po bogatej przeszłości, która odcisnęła znaczące piętno zarówno na historycznych centrach miast, jak i na przedmieściach.

W obliczu powszechnego braku środków do dyspozycji organów administracji publicznej i inwestorów prywatnych — uniemożliwiającego konserwację i waloryzację dóbr historycznych i kulturowych — konieczne jest podjęcie działań mających na celu zapobieżenie ich mniej lub bardziej zaawansowanej degradacji oraz stawienie czoła zjawisku określanemu jako „kryzys związany z gromadzeniem dziedzictwa kulturowego”.

Brak dbałości o obiekty dziedzictwa kulturowego powoduje zapomnienie o ich wartości i zatracenie ich znaczenia (potencjału wytwórczego, społecznego, kulturowego i gospodarczego) co z kolei prowadzi do zubożenia społecznych i kulturowych praktyk w zakresie organizowania przestrzeni miejskiej i uznania „bezczelowości i bezzasadności utrzymywania obiektów dziedzictwa kulturowego”.

Podobnie jednak jak w przypadku każdej innej sytuacji kryzysowej, **zmiana podejścia może sprawić**, że czynniki wywołujące sytuację kryzysową **będą postrzegane jako zasoby i nowe możliwości**.

Takie postrzeganie sytuacji kryzysowej, prowadzące do zorganizowania przy wsparciu kreatywnych społeczności lokalnych konkretnej pomocy w zakresie waloryzacji i rewitalizacji obiektów dziedzictwa kulturowego i historycznego, nie tylko **umożliwia ponowne docenienie wartości dóbr samych w sobie, ale także przyczynia się do uwydatnienia ich znaczenia społecznego, turystycznego, kulturowego i gospodarczego**.

Z jednej strony bowiem zaangażowanie społeczności lokalnych, przejawiające się w podejmowaniu mniej lub bardziej zorganizowanych działań, może być siłą napędową dla rekwalifikacji dóbr, z drugiej zaś, zaangażowanie społeczności lokalnych prowadzi do umocnienia tożsamości kulturowej i zjednoczenia solidarnych i gotowych do współpracy społeczności.

W tym znaczeniu, rewitalizacja miejskiego dziedzictwa historycznego i kulturowego poprzez zaangażowanie nowych grup społecznych, na przykład młodych, kreatywnie utalentowanych osób i specjalistów, można uznać za coś pozytywnego dla całego miasta, stanowiącego przyczynek do szerszej rozumianego rozwoju gospodarczego i turystycznego.

Waloryzacja dziedzictwa historycznego i kulturowego to „podstawowe prawo każdego miasta”.

Należy je rozumieć jako zestaw zasad rządzących przestrzenią miejską, a jego źródłem są działania organów publicznych, a także bezpośrednie zaangażowanie się społeczeństwa obywatelskiego i mieszkańców miasta jako jednostek.

Także w tym przypadku kluczowe znaczenie ma zaangażowanie w rewitalizację dziedzictwa wszystkich osób zainteresowanych. Zaangażowanie to przejawia się w zróżnicowanych działaniach **oddolnych** realizowanych przez stowarzyszenia i organizacje branżowe oraz przewiduje opracowywanie nowych modeli służących wykorzystywaniu i zagospodarowywaniu takiej przestrzeni.

Zaangażowanie oddolne pozwala na **uruchomienie nowych zasobów** powstałych wskutek spontanicznych i elastycznych procesów, dla których nie ustalono sztywnych założeń



Tak czy inaczej, są to działania umożliwiające zjednoczenie społeczności lokalnych oraz nawiązanie relacji między nimi a instytucjami publicznymi, dzięki nowym modelom stabilności gospodarczej, nowym ofertom kulturalnym, łączeniu organizacji i stowarzyszeń biznesowych, a także elastycznym stosunkom z organami administracji publicznej. Można wskazać wiele europejskich przykładów na potwierdzenie powyższych twierdzeń. Mogą one służyć jako ramy odniesienia wszystkim miastom wyrażającym zamiar podążania w tym kierunku.

Można je uznać za skuteczne strategie, ponieważ u podstaw ich sukcesu leżało skoncentrowanie zasobów i uwagi na procesie zmian i elastyczności, a nie na wyniku końcowym. Stałym elementem tych strategii jest pojmowanie **dziedzictwa jako „wspólnego dobra”**, za gospodarowanie którym mogą również odpowiadać obywatele uczestniczący w różnych działaniach prowadzonych w sferze dziedzictwa historycznego i kulturowego, gdzie władze publiczne pełnią ważną funkcję koordynacyjną.

Współpracę między władzami a społecznościami lokalnymi można regulować w oparciu o przyjmowane uchwały, debaty i umowy partnerskie zawierane między ośrodkami miejskimi i ich mieszkańcami, nawet jeżeli działania takie wykraczają poza ścisłe ramy regulacyjne, jak to ma miejsce w przypadku porządku estetycznego obowiązującego na terenie obszarów miejskich, zarządzania podupadłymi, miejskimi terenami zielonymi, regeneracji przestrzeni i obiektów stanowiących dziedzictwo historyczne i kulturowe, których pierwotne przeznaczenie zostało zapomniane itp.

Wraz z pojawieniem się inicjatyw oddolnych, instytucje mogą zająć się opracowywaniem innowacyjnych modeli regulacyjnych formalizujących relacje między organami administracji publicznej a mieszkańcami.

Organy administracji publicznej mogą w szczególności „reagować” na działania oddolne i koncentrować się na dbaniu o wspólne dobra, wykorzystując do tego celu co najmniej trzy modele; modele te – nie do końca zamienne – znacznie się od siebie różnią pod względem struktury sformalizowania stosunków między instytucjami a społecznością lokalną.

- W pierwszym przypadku mamy do czynienia z **modelem ryzykownym**, w którym instytucje publiczne **przyznają się do dysponowania doświadczeniami wyrosłymi na gruncie prawnym i otwarcie współpracują tolerując te doświadczenia przez określony czas**, do chwili ich włączenia w kontekst pełnej własności prawnej.
- Drugi model to model bardziej stabilny, w którego ramach instytucje miejskie podejmują pewne decyzje odnoszące się do kwalifikowania pewnych dóbr jako „miejskie dobra społeczne”. W tym przypadku, określone **organizacje zbiorowe** (stowarzyszenia, spółdzielnie non-profit itp.) **są w stanie gospodarować tymi dobrami w celu umożliwienia dostępu do nich szerokiemu gronu odbiorców**. Działania instytucjonalne, będące wynikiem prowadzonych publicznej a mieszkańcami w celu wdrożenia „**specjalnych przepisów**”, które mają służyć prawnemu uregulowaniu współpracy między władzami lokalnymi i mieszkańcami. Są to zatem elastyczne narzędzia wypracowane w ramach negocjacji prowadzonych między organami administracji publicznej i mieszkańcami, dzięki którym społeczności lokalne zyskują możliwość podejmowania bezpośrednich działań na rzecz ogólnej waloryzacji dóbr i przestrzeni miejskich w ramach formalnych, innowacyjnych ram prawnych.
- Trzeci model, bardziej ambitny i lepiej zorganizowany niż poprzednie, opiera się na umowach o współpracy zawieranych między organami administracji publicznej a mieszkańcami w celu wdrożenia „specjalnych przepisów”, które mają służyć prawnemu uregulowaniu współpracy między władzami lokalnymi i mieszkańcami. Są to zatem elastyczne narzędzia wypracowane w ramach negocjacji prowadzonych między organami administracji publicznej i mieszkańcami, dzięki którym społeczności lokalne zyskują możliwość podejmowania bezpośrednich działań na rzecz ogólnej waloryzacji dóbr i przestrzeni miejskich w ramach formalnych, innowacyjnych ram prawnych.



Przedstawione trzy modele nie oznaczają zwolnienia z odpowiedzialności organów publicznych i zwiększenia obciążenia osób prywatnych.

Działania partycypacyjne obejmują szereg **nowo opracowanych strategii związanych z gospodarowaniem zasobami miejskimi**, umożliwiających osiągnięcie synergii między poszczególnymi interesariuszami dóbr kulturowych, wiedzy oraz wytworów kultury i sztuki, w ramach działań prowadzonych pod przewodnictwem organów administracji lokalnej zdolnych do interpretowania intencji interesariuszy oraz zabezpieczania ich interesów ogólnych.

Testowanie omówionych strategii w zakresie gospodarowania zasobami miejskimi, opartych na procesach partycypacyjnych i ukierunkowanych na rozszerzanie miejskiego dziedzictwa historycznego i kulturowego, skutkuje powstaniem współczesnych „laboratoriów”, w których realizowane są wzorce gospodarowania. Pomimo oczywistych ograniczeń testowania, laboratoria te są w stanie powstrzymać utratę wartości obiektów oraz wyeksponowania korzyści innych niż te stricte ekonomiczne, a mianowicie walorów kulturowych i społecznych dóbr miejskich.



5. WYTYCZNE W ZAKRESIE ANGAŻOWANIA OBYWATELI W DZIAŁANIA NA RZECZ OBIEKTÓW HISTORYCZNYCH

Niniejszy rozdział wskazuje ramy współdziałania między samorządami miejskimi a mieszkańcami.

Wspomniane wytyczne opierają się o założenie, że opracowanie skutecznego planu angażowania mieszkańców w gospodarowanie historycznym i kulturowym dziedzictwem miasta, wymaga podjęcia inicjatyw w trzech obszarach:

- wiedza
- działania
- narzędzia

Aby osiągnąć ten cel, planuje się poszerzenie wiedzy posiadanej przez wszystkich zaangażowanych interesariuszy, co pozwoli na wdrożenie wykonalnych działań i opracowanie właściwych narzędzi angażowania poszczególnych podmiotów.

5.1. WIEDZA

Wiedzę postrzega się jako **narzędzie umożliwiające tworzenie i dostępność informacji operacyjnych dotyczących dziedzictwa kulturowego i historycznego**, które to informacje mogą być użyteczne dla organów administracji lokalnej, interesariuszy społecznego zaangażowania biznesu oraz obywateli.

Braki w wiedzy przedoperacyjnej odnoszącej się do procesów waloryzacji realizowanych przez wszystkich zaangażowanych interesariuszy obserwuje się dość często: z jednej strony, instytucje nie są zbyt zainteresowane wykorzystywaniem rzeczywistego, artystycznego i kulturalnego potencjału wytwórczego miasta; z drugiej zaś, podmioty działające w dziedzinie kultury oraz artyści nie dysponują właściwymi informacjami odnoszącymi się do dostępności dziedzictwa kulturowego.

Ponadto mieszkańcom trudno jest dzielić się doświadczeniami oraz inwestować posiadane umiejętności i energię ze względu na obawę przed złożonością procedur.

Wiedza oznacza zatem rozszerzenie możliwości budowania relacji miejskich; zagospodarowanie danej przestrzeni miejskiej lub dóbr miejskich będzie możliwe jedynie, jeżeli zaoferowane zostaną możliwości nawiązania odpowiednich relacji.

Poniżej przedstawiamy sugestie odnoszące się do tego, jak rozszerzać wiedzę:

- Przeprowadzenie spisu zarówno niezagospodarowanego, jak i niewystarczająco zagospodarowanego dziedzictwa kulturowego i historycznego (forma) oraz oferty kulturalnej i artystycznej dostępnej na danym terytorium (treść), a następnie stworzenie narzędzia łączącego oba omówione powyżej elementy.**

Przedmiotowe analizy należy prowadzić na gruncie podejścia partycypacyjnego, między organami administracji publicznej a interesariuszami, co pozwoli na dokonanie spójnej oceny analitycznej dla poszczególnych przypadków, w celu opracowania najlepszej strategii powiązania „formy” z „treścią”.

Przedmiotowe analizy powinny zaowocować odwzorowaniem podaży i popytu na danym terenie.



- b. **Utworzenie sieci wspierającej wiedzę, kontakty i powiązania między dostępnymi „formami”, proponowaną „treścią” a podmiotami zarządzającymi dziedzictwem historycznym i kulturowym w celu dopasowania podaży do popytu pod kątem zapewnienia ekonomicznej i społecznej trwałości działań w zakresie gospodarowania.**

Sieć tę należy zorganizować w sposób partycypacyjny, we współpracy z organami administracji lokalnej i interesariuszami.

Utworzona sieć powinna zaowocować powstaniem różnorodnych struktur (aplikacji, przestrzeni w witrynie internetowej danej instytucji, łatwo dostępnych baz danych itp.).

- c. **Włączenie planów kształcenia, ukierunkowanych na dziedzictwo historyczne i kulturowe danego terytorium, do programów nauczania realizowanych przez placówki edukacyjne wszystkich szczebli.**

Umożliwienie społeczeństwu zrozumienia wartości dziedzictwa historycznego i kulturowego odgrywa kluczową rolę w budowaniu tożsamości danego terytorium, zwłaszcza wśród młodzieży.

- d. Wynikiem szerzenia wiedzy na temat dziedzictwa historycznego i kulturowego miasta jest **większa świadomość młodego pokolenia w zakresie tego, kto może podjąć konkretne działania mające na celu przeciwdziałanie degradacji obszaru miejskiego**. Świadomość ta opiera się o ocenę możliwości wykorzystania dóbr dostępnych na danym terytorium.

5.2. DZIAŁANIA

Działania omówione poniżej mają na celu **angażowanie interesariuszy i obywateli w problem waloryzacji dziedzictwa kulturowego i historycznego miasta**, w którym zamieszkują.

Działania i czynności ukierunkowane na angażowanie wszystkich interesariuszy w waloryzację kulturowego i historycznego dziedzictwa miasta **należy bezwzględnie włączyć w odpowiednio zaplanowaną ścieżkę postępowania**.

Ścieżka postępowania musi się charakteryzować przejrzystą i ściśle zdefiniowaną strukturą, ale musi być przy tym elastyczna, aby można ją było dostosować do zmian zachodzących z procesie partycypacyjnym. Zmiany te są nieodłączną częścią podejścia partycypacyjnego.

Rekomendowane **działania** będą skuteczne tylko, jeżeli będą **wspieranie silną wolą polityczną do uwydatnienia rangi dziedzictwa kulturowego i historycznego miasta** dzięki zaangażowaniu interesariuszy.

Poniżej prezentujemy przykłady sugerowanych działań:

- a. **Angażowanie interesariuszy w ustalenie priorytetów zdefiniowanych ścieżek działania oraz strategii i tendencji nakreślonych w „Planie zagospodarowania dziedzictwa kulturowego i historycznego”.**

Cel waloryzacji nie może pomijać konieczność połączenia stabilności gospodarczej z pozytywnym skutkiem społecznym działań, których podjęcie planuje się w odniesieniu do ponownego zagospodarowania dziedzictwa.

Oznacza to, że założenia planu strategicznego dotyczącego waloryzacji dziedzictwa muszą być silnie ukierunkowane na, i podzielane przez, wszystkich zaangażowanych interesariuszy. Przedmiotowy plan strategiczny, obejmujący całe miasto, musi bezwzględnie gwarantować ramy czasowe wystarczające do zrealizowania wszystkich koncepcji i planowanych działań. Innymi słowy, plan ten musi być punktem wyjścia dla planowana długoterminowego, a co za tym idzie, planowania wielowymiarowego.



- b. **Opracowanie, w ramach planu strategicznego, niezbędnego i dedykowanego „Planu zagospodarowania dóbr historycznych i kulturowych” odnoszącego się do dóbr niewystarczająco zagospodarowanych lub w ogóle nie zagospodarowanych.**

W okresie oczekiwania na sformułowanie konkretnego planu rekwalifikacji i ponownego zagospodarowania zasobów, którego przygotowanie z oczywistych względów jest procesem długotrwałym, zaplanować należy działania doraźne, które mogą zapobiec postępowaniu degradacji dóbr historycznych i kulturowych.

- c. **Zaangażowanie interesariuszy w definiowanie kryteriów oceny służących wyznaczeniu podmiotów zarządzających dobrami dziedzictwa historycznego i kulturowego; kryteria te powinny stanowić również część związanego z tym planowania budżetu i harmonogramu działań dotyczących zagospodarowywania dóbr.**

Co za tym idzie, za niezbędne uznano nie tyle samą konkurencję, co raczej testowanie wspólnych modeli mianowania zarządców dziedzictwa w oparciu o kryteria oceny uwzględniające współpracę między podmiotami działającymi w obszarze kultury i sztuki. Przedmiotowe podejście pozwala na wydobyć na światło dzienne kompetencje posiadanych przez interesariuszy, które zależnie od okoliczności, mogą wspomóc osiągnięcie celu lepszej i bardziej użytecznej waloryzacji dostępnych dóbr. Należy ponadto podkreślić konieczność zorganizowania się podmiotów działających w obszarze sztuki/rzemieślnictwa w instytucje bądź stowarzyszenia. Dzięki temu możliwe będzie szybkie nawiązanie efektywnej współpracy z lokalnymi instytucjami publicznymi, a przede wszystkim, uniknięcie angażowania w debatę i kwestie organizacyjne każdego podmiotu z osobna.

- d. **Wprowadzenie w życie strategii angażowania mieszkańców i społeczności lokalnych w celu określenia działań decydujących o zwiększeniu atrakcyjności dziedzictwa kulturowego i historycznego.**

Powyższe wiąże się z testowaniem nowych, relacyjnych modeli solidarności między osobami należącymi do różnych kategorii wiekowych, o różnej płci i pochodzeniu na potrzeby wspierania działań na rzecz tworzenia wśród mieszkańców sieci współpracy. Takie podejście skutkuje aktywowaniem wspólnych przestrzeni publicznych wpisujących się w innowacyjne i eksperymentalne zagospodarowanie miasta, jednocześnie stanowiąc okazję do regeneracji przestrzeni miejskiej i społecznej.

- e. **Opracowanie i przetestowanie nowych modeli finansowania publiczno-prywatnego w celu pozyskania zasobów pozwalających na zaspokojenie potrzeb wynikających z ponownego zagospodarowywania dziedzictwa historycznego i kulturowego.**

- f. **Nawiązanie stabilnego dialogu z właścicielami dóbr dziedzictwa kulturowego, wraz z opracowaniem strategii gospodarowania, pozwalających z jednej strony na większe publiczne i wspólne ich wykorzystanie, z drugiej zaś na zaspokojenie potrzeb właściciela dóbr będącego organem administracji publicznej i potrzebującego wsparcia w zakresie utrzymania i odnowienia posiadanych zasobów.**

- g. **Nakreślenie na szczeblu miasta planów informacyjno-promocyjnych dotyczących przede wszystkim aktualnie dostępnych obiektach dziedzictwa historyczno-kulturowego, niosących za sobą potencjał ich wykorzystania w niedalekiej przyszłości. Zorganizowanie i opracowanie konkretnych kampanii edukacyjnych, realizowanych w placówkach edukacyjnych wszystkich szczebli w celu skierowania uwagi i rozbudzenia wśród uczniów i studentów zainteresowania dziedzictwem historycznym i kulturowym obecnym w miejscu ich zamieszkania.**

Aby osiągnąć założony cel, zaleca się prowadzenie szkoleń, na przykład w formie wycieczek z przewodnikiem po obiektach dziedzictwa historycznego i kulturowego (np. organizowanie przez daną placówkę edukacyjną wycieczek z przewodnikiem dla uczniów). Aby szerzyć wśród uczniów wszystkich szczebli edukacji wiedzę i świadomość na temat obszarów lokalnych, przy wsparciu ze strony specjalistów z innych branż (m.in. turystyki, zagospodarowania terenu), placówki edukacyjne mogą wdrożyć również inne formy działalności szkoleniowej. Działalność ta opiera się na koncepcji podkreślania już od pierwszych lat edukacji znaczenia waloryzacji i ochrony dziedzictwa kulturowego.



5.3. NARZĘDZIA

Omówione instrumenty stanowią **narzędzia operacyjne, za pomocą których można wprowadzić w życie działania ukierunkowane na angażowanie wszystkich interesariuszy** w waloryzację obiektów dziedzictwa historycznego i kulturowego.

Narzędzia te muszą się charakteryzować **innowacyjnością, dynamizmem i spójnością** z metodami pracy zdefiniowanymi w sformułowanym strategicznym planie waloryzacji (2a), planach angażowania interesariuszy oraz planie informacyjno-promocyjnym.

Aby wdrożyć i uaktualnić narzędzia operacyjne, powołać należy zespół zajmujący się analizowaniem działań i strategii, które mogą być użyteczne w kontekście waloryzacji dziedzictwa historycznego i kulturowego.

In order to implement and update the operational tools, a group working on the experiences and activities potentially useful for historical and cultural heritage valorisation purposes, must be activated.

Poniżej prezentujemy przykłady właściwych narzędzi:

- a. **Przygotowanie narzędzi umożliwiających angażowanie interesariuszy (mieszkańców i środowiska artystyczne) w określanie nowej funkcji niezagospodarowanych lub niewystarczająco zagospodarowanych obiektów dziedzictwa historycznego wymagających przekwalifikowania, na przykład: narzędzia służące planowaniu inwestycji i/lub działań, współplanowaniu, współprojektowaniu itd.**
- b. **Opracowanie narzędzi, dzięki którym organy administracji publicznej będą mogły zagwarantować angażowanie mieszkańców w ramach zwykłych praktyk administracyjnych ukierunkowanych na waloryzację dziedzictwa kulturowego.**

Przykładem na powyższe może być spisanie regulaminu wspólnego korzystania z obiektów dziedzictwa historycznego i kulturowego (lub wykorzystanie obowiązujących planów/regulaminów) bądź zawarcie umów o współpracy przez organy administracji miejskiej i mieszkańców.

- c. **Opracowanie narzędzi, z których organy administracji publicznej mogą skorzystać, aby uprościć i uczynić procesy odnawiania dziedzictwa kulturowego bardziej przejrzystymi.**

Na przykład, opracowanie uproszczonych procedur biurowatycznych odnoszących się do zagospodarowania dóbr dziedzictwa historycznego i kulturowego szczególnie dla działań doraźnych.

- d. **Opracowanie najbardziej adekwatnych narzędzi formułowania skutecznego i rzetelnego planu informacyjno-promocyjnego odnoszącego się do waloryzacji dziedzictwa kulturowego. Przedmiotowy plan powinien uwzględniać wszystkie, miejskie cele odnoszące się do waloryzacji dziedzictwa historycznego i kulturowego.**

- e. **Podczas formułowania planu, szczególną uwagę należy zwrócić na dobór i wykorzystywanie poszczególnych kanałów komunikacji.**

Chodzi tu m.in. o komunikaty adresowane do środowisk artystycznych (bądź mieszkańców), komunikaty ogólnego przeznaczenia rozpowszechniane za pośrednictwem kanałów teleinformatycznych bądź kanałów bardziej tradycyjnych (środki masowego przekazu) itp., zależnie od grup docelowych interesariuszy.



6. PLAN PRAC PRAKTYCZNYCH – W JAKI SPOSÓB PODCHODZIĆ DO ZAANGAŻOWANIA MIESZKAŃCÓW W WALORYZACJĘ DZIEDZICTWA KULTUROWEGO

Schemat działania zaproponowany w tej części Wytycznych zapewnia praktyczny sposób na określanie stosownego planu zaangażowania interesariuszy.

Jest to instrument skierowany w szczególności do tych organów administracji publicznej, które chcą mieć udział w procesie angażowania mieszkańców i interesariuszy w promocję i odzyskiwanie dziedzictwa kulturowego miasta.

Przedmiotowy schemat wynika z przekonania, że projekty mające na celu zaangażowanie stanowią podstawę dla skutecznej strategii rewitalizacji obszarów miejskich i rozwoju dziedzictwa kulturowego miasta.

Działania w zakresie dziedzictwa kulturowego są trudne do wspólnej realizacji i przyjęcia, a ich powodzenie nie jest pewne:

- > Bez wielopoziomowego zaangażowania mieszkańców i interesariuszy
- > Bez socjalizacji wśród członków relatywnie szerokiej społeczności, zależnie od potrzeb
- > Bez projektu rewitalizacji

Ochrona dóbr materialnych społeczności lokalnej oznacza również ochronę zbiorowej tożsamości, miejsca i pamięci wspólnoty, której podstawę stanowią interesariusze (**na wszystkich szczeblach**).

Opracowanie skutecznego planu zaangażowania mieszkańców na rzecz rozwoju dziedzictwa należy podążać ścieżką bazującą na trzech zasadniczych kryteriach (wiedzy, działaniach, narzędziach), składającą się z **czterech następujących po sobie etapów**.



ETAP 1

TRANSFER, ROZPOWSZECHNIANIE I WZMACNIANIE WIEDZY

Na pierwszym etapie organ publiczny, korzystając z różnych **narzędzi komunikacyjnych i kanałów**, musi wesprzeć proces wymiany informacji między interesariuszami dotyczących:

- cech, faktycznych warunków i potencjału wykorzystania dóbr
- uznania i utworzenia formalnych i nieformalnych sieci – obejmujących organy administracji publicznej – w celu uzyskania ram w zakresie wszystkich zasobów „ludzkich” i potencjalnych wyzwalaczy ścieżki rewitalizacji
 - > uznania i rozpowszechniania wartości różnych dóbr:
 - > economico/immobiliare
 - > culturale/identitario
 - > sociale/affettivo
- Doświadczeń i dobrych praktyk występujących w charakterze zachęt, przewodników lub inspiracji w celu ustanowienia procesów waloryzacji dziedzictwa i zaangażowania podmiotów

ETAP 2

DZIELENIE SIĘ REALISTYCZNYMI CELAMI I STRATEGIAMI DZIAŁANIA

Po utworzeniu projektu rozwoju dziedzictwa kulturowego należy **określić cele do osiągnięcia** oraz **zarysować strategię do realizacji** przy zaangażowaniu mieszkańców i interesariuszy.

Cele te powinny:

- zostać osiągnięte poprzez krótko-, średnio- i długoterminowe konkretne działania. Z drugiej strony każdy z celów musi być elastyczny i możliwy do przystosowania w przypadku zmiany okoliczności (jak to ma coraz częściej miejsce w czasach charakteryzujących się niepewnością gospodarczą i społeczną wynikającą z rozdrobnienia współczesnego społeczeństwa)
- uwzględniać rozwój dziedzictwa kulturowego, w tym łączenie zrównoważonego rozwoju gospodarczego z użytecznością społeczną we wszystkich działaniach mających na celu ponowne wykorzystanie
- Wybierać modele dzielonego zarządzania obejmujące współpracę wśród podmiotów z sektora kultury i sektora kreatywnego, które ograniczają wszelkie formy konkurencji i wyłączenia
- Wspierać dzielenie się i wymianę informacji i wiedzy wśród członków lokalnych społeczności w celu zachęcania do zakładania sieci współpracy wśród wszystkich podmiotów społecznych na danym obszarze



ETAP 3

IDENTYFIKACJA, KALIBRACJA I ROZPOCZĘCIE KONKRETYCH DZIAŁAŃ

Po nakreśleniu projektu waloryzacji dziedzictwa kulturowego oraz zidentyfikowaniu różnych celów i strategii należy **wybrać** i **podjąć konkretne działania** obejmujące podjęcie tematów istotnych w danej sytuacji.

Działania będą stosowne i sugerowane przez kontekst roboczy, a więc zależnie od kontekstu mogą się różnić.

Każde działanie musi:

- mieć zbiorowy i integracyjny charakter, jako że udział podmiotów nadaje siłę i żywotność każdemu procesowi prac
- mieć wyróżniające cechy i trzymać się kontekstu, biorąc pod uwagę, że nie ma metody pracy, która jest właściwa dla każdej sytuacji i każdej społeczności lokalnej. W istocie skuteczny i zdecydowany program pracy może być opracowany tylko po odpowiednim przeanalizowaniu i zrozumieniu kontekstu.
- być elastyczny, tzn. musi umożliwiać wprowadzanie (nawet znacznych) zmian, jeśli kontekst tego wymaga
- być w stanie stawać przed wyzwaniami, gdyż po wdrożeniu może być pomyslny bądź nie, nawet jeśli opracowano je w oparciu o dokładne analizy i oceny. W trakcie dyskusji można wyłaniać mocne i słabe strony działania: doświadczenia można zbierać poprzez stworzenie pewnego rodzaju biblioteki dobrych praktyk, z której będzie można czerpać pomysły na przyszłe działania i wkład.



ETAP 4

WYBÓR PROSTYCH I STOSOWNYCH NARZĘDZI DZIAŁANIA

Ostatni etap pociąga za sobą **określenie** i **wybór** narzędzi wykorzystywanych w procesie waloryzacji dziedzictwa dopasowanych do osiągnięcia założonych celów i realizacji przewidzianych działań.

Narzędzia te muszą:

- być w stanie aktywizować zarówno kapitał społeczny lokalnych społeczności, jak i przedsiębiorstwa z sektora kreatywnego. W rzeczywistości preferowanie praktyk opartych na współpracy oznacza uświadomienie sobie, że jakość i intensywność stosunków społecznych odgrywa ważną rolę w tworzeniu oddolnych inicjatyw na rzecz rewitalizacji oraz w ich powodzeniu.
- być możliwe do wykorzystania przez wszystkie zaangażowane podmioty i stanowić wynik prac badawczych i doświadczeń zgromadzonych już w innych kontekstach na szczeblu krajowym i międzynarodowym
- być innowacyjne i eksperymentalne oraz pozwalać organom administracji publicznej ograniczyć biurokrację i pracę w bardziej przejrzysty i kreatywny sposób
- wynikać z połączenia procesów rewitalizacji miast i innowacji społecznych. To znaczy, że nawet w sztywnych i złożonych kontekstach innowacyjne formy agregacji społecznej i doświadczenia wynikające z pracy zbiorowej często mogą być właściwymi przykładami.



7. SUGESTIE DALSZEJ LEKTURY

- Trans Europe Halles
teh.net
- ONZ
www.un.org/sustainabledevelopment/sustainable-development-goals/
- „Culture for Cities and Regions” inicjatywa CE finansowana w ramach programu Kreatywna Europa i zarządzana przez Eurocities i KEA
www.cultureforcitiesandregions.eu/culture/home
- Wytyczne operacyjne do realizacji Konwencji światowego dziedzictwa – Centrum Światowego Dziedzictwa UNESCO, 2016
whc.unesco.org/en/guidelines
- Konwencja światowego dziedzictwa w sprawie ochrony światowego dziedzictwa kulturalnego i naturalnego – Komitet Światowego Dziedzictwa 1995, WHC-95/CONF.203/16
whc.unesco.org/en/sessions/19COM
- Międzynarodowa Rada Ochrony Zabytków i Miejsc Historycznych
www.icomos.org/en
- Międzynarodowe Centrum Badań nad Ochroną i Konserwacją Dziedzictwa Kulturowego
www.iccrom.org
- Riusiamo l'Italia
www.riusiamolitalia.it
- Labsus
www.labsus.org
- Che-fare
www.che-fare.com

WYTYCZNE W ZAKRESIE ZAANGAŻOWANIA MIESZKAŃCÓW W WALORYZACJĘ OBIEKTÓW HISTORYCZNYCH

