

Projekt "Valorizace nemotného kulturního dědictví (ICH)
pro místní udržitelný rozvoj v regionech Střední Evropy"

BROŽURA VÝSLEDKŮ NEHMOTNÉHO KULTURNÍHO DĚDICTVÍ PRO REGIONÁLNÍ POLITIKY




OBSAH

01. Co je myšleno nemotným kulturním dědictvím?	3
02. Co je to VALORIZACE nemotného kulturního dědictví (ICH)?	5
03. Jak souvisí ICH s ekonomikou?	7
04. Prezentace strategie projektu ARTISTIC	8
05. Soubor kritérií pro definování nejslibnějšího rozměru projektů valorizace ICH	10
06. ARTISTIC sada nástrojů	11
07. Kanceláře ICH a jejich role v regionu	12
08. Podnikatelské plány pro iniciativy ICH	13
09. Zhodnocování nemotného kulturního dědictví prostřednictvím crowdfundingu...	14
10. Budoucnost ICH kanceláří a projektové činnosti	17
11. Mapa ICH kanceláří	18
12. Region Benátsko, Itálie	22
13. Region Štýrsko, Rakousko	26
14. Region Západní Slovinsko, Slovinsko	30
15. Region Západní Zadunají, Maďarsko	34
16. Region Východní Polabí v Severním Sasku, Německo	38
17. Region Podkarpatsko, Polsko	42
18. Region Jižní Čechy, Česká republika	46
19. Region Trenčín, Slovensko	50



TAKING
COOPERATION
FORWARD



Co je myšleno nehmotným kulturním dědictvím?

Podle Úmluvy UNESCO o ochraně nehmotného kulturního dědictví (ICH) se "nehmotným kulturním dědictvím" rozumí praktiky, reprezentace, výrazy, znalosti, dovednosti-stejně jako nástroje, předměty, artefakty a kulturní prostory s nimi spojené-ktelé komunity, skupiny a v některých případech jednotlivci uznávají jako součást svého kulturního dědictví“.

Nehmotné kulturní dědictví, je obvykle přenášeno z generace na generaci, neustále znovu vytváří komunity a skupiny v reakci na jejich prostředí, jejich interakce s přírodou a jejich historie. Ich poskytuje komunitám a skupinám pocit identity a kontinuity, čímž podporuje respekt k kulturní rozmanitosti a lidské tvořivosti (UNESCO 2003).

Úmluva o ochraně nehmotného kulturního dědictví považuje za nehmotné kulturní dědictví pouze takové nehmotné kulturní dědictví, které je slučitelné se stávajícími mezinárodními nástroji v oblasti lidských práv, které vyžadují vzájemný respekt mezi společnostmi, skupinami a jednotlivci, jakož i udržitelný rozvoj. Účelem úmluvy jsou:

- "(a) chránit nehmotné kulturní dědictví;
 - (b) zajistit respektování nehmotného kulturního dědictví dotčených společností, skupin a jednotlivců;
 - (c) zvýšit povědomí na místní, vnitrostátní a mezinárodní úrovni o významu nehmotného kulturního dědictví a zajistit jeho vzájemné uznání;
 - (d) zajistit mezinárodní spolupráci a pomoc.“
- (UNESCO 2003)

Kromě toho se ICH projevuje v následujících oblastech:

- "(a) ústní tradice a výrazy, včetně jazyka jako nosiče nehmotného kulturního dědictví;
 - (b) umělecká umění;
 - (c) sociální praktiky, rituály a slavnostní události;
 - (d) znalosti a postupy týkající se přírody a vesmíru;
 - (e) tradiční řemeslné zpracování.“
- (UNESCO 2003)

Ochranou ICH jsme schopni udržet tradiční praktiky a znalosti při životě. Podle UNESCO se "ochranou" rozumí opatření zaměřená na zajištění životaschopnosti nehmotného kulturního dědictví, včetně identifikace, dokumentace, výzkumu, zachování, ochrany, propagace, zlepšování, přenosu, zejména prostřednictvím formálního a neformálního vzdělávání, jakož i oživení různých aspektů tohoto dědictví".¹



¹ Další informace o Úmluvě UNESCO o ochraně nehmotného kulturního dědictví najdete na: <https://ich.unesco.org/en/convention> (Citováno 4. února 2019)

Co je to VALORIZACE nehmotného kulturního dědictví (ICH)?

Uznání nehmotných a symbolických hodnot je důležitým prvním krokem pro udržitelnost zhodnocování nehmotného kulturního dědictví (ICH). Valorizace ICH znamená rozpoznávat, dávat a připisovat hodnotu tradičním znalostem, které se mohou projevovat v různých formách, jako jsou ústní tradice, transformace umění, společenské praktiky, rituály, slavnostní akce, tradiční řemeslné umění a mnoho dalších. Čím širší je uznání v regionu, tím lepší je udržitelnost získávání ICH. Obecně lze dosáhnout valorizace ICH prostřednictvím různých přístupů:

OZNAČOVÁNÍ A CERTIFIKACE ICH

Oficiální označení ICH buď prostřednictvím národního sdružení nebo UNESCO rozhodně zvyšuje povědomí. K tomu však může dojít nejen tím, že bude uvedeno na oficiálním seznamu, ale také prostřednictvím regionálního závazku k příkladu ICH. Jakmile region oficiálně pochopí praxi nebo řemeslo jako ICH, občané jí budou věnovat větší pozornost a lidé, kteří se s ní zabývají, budou cítit oceňování a uznávání, což může vést k větší znalosti ICH a větší podpoře pro něj. Například dopis o záměru pomůže při hledání regionálních sponzorů. Oficiální návěsky lze použít pro reklamu a usnadnit viditelnost ICH mimo místní kontext. Kromě toho je označení užitečné pro budování komunit praxe a znalostních sítí.

ZASTUPOVÁNÍ A PŘEHODNOCENÍ V MUZEÍCH (A V JINÝCH ODBORNÝCH A VEŘEJNÝCH SOUVISLOSTECH)

Propagace a prezentace v muzeích, jakož i zvýšené znalosti o ICH prostřednictvím výzkumu a sbírky příběhů a předmětů zvýší informovanost, viditelnost a kontinuitu v komunitě i mimo ni: ICH je skutečně uznáván větším publikem jako něco, co si zaslouží zachování. Muzea navíc nejen vystavují ICH, ale také jej dávají do širších souvislostí a jsou kontaktními partnery pro výzkum, zachování, vyprávění a přepisování příběhů spojených s ICH. To posílí význam ICH a udrží znalosti pro zachování.

UDRŽITELNÉ ZAPOJENÍ RŮZNÝCH ZÚČASTNĚNÝCH STRAN

V oblasti výzkumu osvědčených postupů bylo zřejmé, že sítě s aktéry a zúčastněnými stranami různých oblastí jsou nesmírně důležité pro valorizaci a ochranu ICH. Ve většině případů existuje stávající základní síť lidí, kteří jsou zapojeni do ICH: Nositelé, dobrovolníci a občané, kteří se často zabývají ICH nebo se obecně zajímají o kulturní aktivity. Kromě těchto aktérů by měly být další zúčastněné strany povzbuzovány k tomu, aby se aktivněji zapojily: Političtí činitelé a tvůrci politik, vědci a zprostředkovatelé, finanční subjekty a podniky. Tímto způsobem mohou být zachyceny různé perspektivy, může být vybudován zájem, stejně jako vztahy mezi různými lidmi, ale nejdůležitější pro ICH, jeho praxe a historie mohou být posíleny. Musí být stanovena identifikace s ICH a vše, co je s ním spojeno.

V rámci celého procesu valorizace ICH je nutné nejen zapojit nositele ICH, komunitu nebo skupinu do všech fází projektu, ale také doprovázet vývojový proces projektu valorizace ICH a podporovat jej všemi možnými způsoby. Začlenění a přímá spolupráce s nositeli ICH jsou „conditio sine qua non“ pro místní udržitelný rozvoj, jak nemůžeme zapomenout: Čím větší je mezera pro aktéry ICH, tím větší je riziko negativních dopadů komercializace nebo trivializace nehmotného kulturního dědictví.

Různí partneři podílející se na projektech ICH musí odpovídajícím způsobem respektovat práva duševního vlastnictví (IPR), etické zásady pro zajištění a uznání potřeb a reality nositelů ICH k vybudování partnerství za rovných podmínek a prosperující a spravedlivé budoucnosti pro komunity, místa a regiony.

Jak souvisí ICH s ekonomikou?

Nehmotné kulturní dědictví je součástí našeho každodenního života. Společnost jako celek musí uznat ICH jako hnací sílu hospodářského rozvoje, která zahrnuje celou řadu výkonných činností s ekonomickými a nehospodářskými hodnotami. Mnoho skupin ve společnosti, jakožto nositelů ICH, má co nabídnout zbytku společnosti.

Zhodnocováním a ochranou ICH přispíváme k sociálním procesům, jako je transkulturní výměna a vzájemný lidský respekt napříč kulturními, sociálními, politickými, a dokonce geografickými hranicemi. Pomáhá bojovat proti rasové diskriminaci a podporuje budování míru a připomíná, že mír a bezpečnost jsou základními předpoklady udržitelného rozvoje. Zhodnocováním ICH můžeme my jako společnost dosáhnout přežití pozoruhodného obsahu a aspektů našich kultur a zvýšit povědomí o důležitosti vzájemné úcty. Také se vyhneme nebezpečí, že ICH upadne do zapomnění a vyhneme se riziku, že navždy zmizí.

Místní znalosti, dovednosti a praxe, udržované, posílené a vyvinuté z generace na generaci, mohou poskytovat příjmy a poskytovat důstojnou práci pro širokou škálu lidí (a to jak řemeslníkům, tak jejich rodinám, jakož i dodavatelům materiálů a služeb spojených s přepravou a prodejem řemeslných výrobků), včetně chudých a zranitelných členů naší společnosti-UNESCO (n.d.).

UNESCO (n.d.: 9) zdůrazňuje, že nehmotné kulturní dědictví „vytváří hybnou sílu hospodářského rozvoje, zahrnující různorodost produktivních činností s měnovou i nepeněžní hodnotou a přispívá zejména k posílení místních ekonomik“. Podle UNESCO (Duj.) jako živoucího dědictví může ICH také představovat „důležitý zdroj inovací tváří v tvář změnám a pomoci dosáhnout inkluzivního hospodářského rozvoje na místní i mezinárodní úrovni”.²

2 Podrobnější informace o NKD a udržitelném rozvoji naleznete v publikaci UNESCO s názvem „Nehmotné kulturní dědictví a udržitelný rozvoj“ (n.d.), která je k dispozici na adrese: <https://ich.unesco.org/doc/src/34299-EN.pdf>

Prezentace strategie projektu ARTISTIC

V prvním roce projektu ARTISTIC vyvinuli všichni partneři společně strategii na zhodnocování ICH. Východiskem pro vypracování strategie valorizace ICH, která se zaměřuje na udržitelné financování a marketingové koncepce, je pochopení ICH v jejím konkrétním regionálním nebo místním kontextu a nezbytnost výrazně zohlednit nositele ICH.

To zahrnuje bližší pohled nejen na izolované modely financování, ale také na řadu kulturních tradic v širokém rozsahu, jako jsou:

- ústní tradice a výrazy,
- umělecké umění,
- sociální praxe,
- to jsou rituály,
- slavnostní události,
- větší znalosti,
- praktiky týkající se přírody a vesmíru,
- tradiční řemeslo.

Každé odvětví ICH je zejména s ohledem na know-how, zvládnutí odborných znalostí, které jsou jádrem a je třeba je zachovat.

Při vývoji strategie bylo jedním z výsledků, že finanční modely musí začít analýzou otázek udržitelnosti, a nikoli prováděním nástrojů. Dalším důležitým výsledkem bylo hovořit spíše o resourcingu ICH než o financování z důvodu nepeněžních investic do ICH dobrovolnictvím, poskytováním prostor nebo materiálních zdrojů.



S ohledem na ICH v oblasti veřejné správy nebo soukromé organizační práce se ukázalo být přinejmenším stejně důležité jako měnové finance pro místní udržitelný rozvoj v regionech Střední Evropy.

Neexistuje žádný tajný recept nebo standardní model, který lze snadno přizpůsobit pro resourcing a financování ICH v každém regionu a pro každý typ ICH. Podmínky jsou specifické a různorodé, protože ICH není zbožím jako ostatní.

ICH JE PROTO:

- vysoce propojené s lidmi a skupinami,
- zapuštěné v historicky vypěstovaných společenských kontextech,
- propletené s místními okolnostmi životního prostředí.

PROTO ICH POŽADUJE:

- specifičnost,
- individualitu,
- řešení financování.

Strategie s jejími různorodými prvky v sadě nástrojů bude průběžně vyvíjena a musí být v případě změn opakovaně aktualizována.



Soubor kritérií pro definování nejslibnějšího rozměru projektů valorizace ICH

UHAM (Univerzita v Hamburgu) ve spolupráci se všemi partnery projektu vypracovala soubor kritérií pro definování nejslibnějšího rozměru projektů valorizace ICH. Aby bylo zajištěno, že soubor kritérií zohledňuje regionální zvláštnosti, byly v osmi regionech CE konzultovány místně prostřednictvím akcí na míru s veřejnými institucemi a nejdůležitějšími subjekty podporujícími nehmotné kulturní dědictví v každodenní praxi.

NA ZÁKLADĚ STRATEGIE ARTISTIC A VÝSLEDKŮ REALIZOVANÝCH PILOTNÍCH AKCÍ SOUBOR KRITÉRIÍ ZAHRNÚJE TYTO ASPEKTY:

- Představení ICH;
- Věnování pozornosti zvláštnostem ICH;
- Začlenění nositelů, skupin a tvůrců ICH do všech fází projektu;
- Respektování podstaty, potřeb a přání, práv duševního vlastnictví nositelů ICH, společenství nebo skupiny nacházejících se v rámci projektu ICH a dodržování etických zásad ochrany ICH;
- Zajištění vhodné podpory a viditelnosti ICH a jeho nositelů;
- Poskytování odborné přípravy pro aktéry ICH;
- Podpora vytváření sítí;
- Zhodnocení bohatství ICH;
- Uznává potenciál ICH a vytváří prostory pro ICH;
- Podpora činností na posílení identifikace osob s ICH.

KROMĚ TOHO JE DŮLEŽITÉ POKRAČOVAT V PODPOŘE MÍSTNÍCH AKTÉRŮ ICH PROSTŘEDNICTVÍM:

- Udržitelným způsobem pracovat s nositeli ICH, komunitami a skupinami;
- Zlepšování a podpora vytváření sítí mezi všemi zúčastněnými aktéry;
- Sledování místní, regionální, vnitrostátní nebo nadnárodní podpory;
- Podpora výměny znalostí a zkušeností;
- Nabízet vhodné modely pro zhodnocování, správu a financování iniciativ ICH;
- Věnovat pozornost dodržování místních, regionálních a národních předpisů, podporovat téma zhodnocování ICH a zapojit příslušné místní veřejné činitele a vlády k navrhování a schválení místních, regionálních nebo národních předpisů, vypracování a provádění právních předpisů pro jednotlivé regiony;
- Propojení ICH s tržními a veřejnými politikami.

ARTISTIC sada nástrojů

SOUBOR NÁSTROJŮ ARTISTIC V KOMBINACI SE SLUŽBAMI, JAKOŽ I KVALITNÍ POMOC PŘIZPŮSOBENÁ POTŘEBÁM MÍSTNÍCH AKTÉRŮ ICH BYLA NAVRŽENA S CÍLEM:

- Posílit spolupráci mezi kulturními subjekty, občany a finančními subjekty;
- Zvýšit porozumění úloze valorizačního procesu nehmotného kulturního dědictví (ICH) jako hnací síly k zachování ICH prostřednictvím hospodářské činnosti založené na živé tradici;
- Umožnit zvyšování znalostí a dovedností aktérů ICH;
- Doplnují materiály a nástroje používané místními institucemi a subjekty pracujícími pro zachování, podporu a rozvoj ICH;
- Podporovat udržitelnost projektů ICH.

SADA NÁSTROJŮ ZAHHRNUJE ČTYŘI TEMATICKÉ OBLASTI:

- Nástroj pro určení místního systému ICH s cílem poskytnout veškeré pokyny nezbytné k určení nových iniciativ ICH;
- Nástroj pro ochranu duševního vlastnictví (IPR) pomáhat s nástroji práv duševního vlastnictví, zvyšovat povědomí a znalosti v oblasti autorských práv, ochranné známky, designu a značky, otázky zeměpisného označení, důvěrnost obchodních tajemství a význam ochrany údajů;
- Nástroj pro zlepšení komunikace mezi aktéry ICH v rámci vyprávění příběhů, vytváření sítí, mediálních vztahů, organizace akcí, přípravy propagačních materiálů, mailingu, využívání sociálních médií a správy webových stránek;
- Nástroj na podporu metod financování ke zvýšení znalostí soukromých a veřejných aktérů a povzbuzování v nich pozitivních postojů k investování do projektů ICH-nástroj je určen jak soukromým investorům, kteří chtějí projekty ICH finančně podporovat, tak aktérům ICH, kteří chtějí přilákat soukromé investory, aby je financovali.

PROČ ZVOLIT ARTISTIC NÁSTROJOVOU SADU?

- Podporuje činnosti kulturních subjektů;
- Umožňuje nezávislé využívání některých jeho prvků jednotlivými aktéry ICH;
- Byla testována v 8 regionech Střední Evropy během pilotních akcí ARTISTIC.

Kanceláře ICH a jejich role v regionu

Projekt ARTISTIC za účelem podpory zhodnocování projektů nehmotného kulturního dědictví vytvořil 9 míst pro místní nehmotné kulturní dědictví koordinované vybranými zkušenými a vyškolenými mediátory, kteří ve spolupráci s místními pracovními skupinami občanů, sdružení, zúčastněných stran, podnikatelů a kulturních subjektů využívajících strategie a nástroje ARTISTIC pomáhající aktérům ICH poskytováním informací, poradenství a odborné přípravy:

- Identifikace místních projektů ICH;
- Vytváření a provádění nových iniciativ ICH;
- Ochrana práv duševního vlastnictví;
- Zlepšení komunikačních dovedností;
- Vypracování dokumentů pro poskytování finanční podpory iniciativám ICH;
- Získávání finančních prostředků na iniciativy ICH;
- Posílení spolupráce se soukromými investory.

Účinnost činností ICH kanceláří je založena na individualizaci poskytované pomoci a na zapojení různých místních aktérů do nabízené podpory.

Velkou výhodou místních podpůrných bodů ICH je to, že své akce zakládají na lidech-specialistech z různých průmyslových odvětví, kteří se spojili s cílem pomoci kulturním tvůrcům při realizaci jejich projektů. Základem fungování oddělení ICH je tedy zapojení místních aktérů, rozvíjení a posilování místních sítí, vytváření a podpora místních pracovních skupin odborníků a budování komunit v rámci iniciativ ICH-inspirovat, podporovat a pomáhat tvůrcům kultury.



Podnikatelské plány pro iniciativy ICH

Společná pilotní akce č. 1



Pilotní akce č. 1 byla zaměřena na pomoc místním aktérům při přípravě podnikatelských plánů na zhodnocení místních projektů ICH podle místních potřeb 8 regionů Střední Evropy. Předmětné oblasti obchodních plánů odrážejí rozmanitost ICH regionů ARTISTIC.

Proces vytváření podnikatelských plánů pro iniciativy ICH byl rozdělen do několika fází:

- zahájení otevřené výzvy k podnikatelským nápadům zaměřeným na místní valorizaci ICH;
- ověření souladu se státní podporou;
- poskytování asistenčních služeb vybraným aktérům ICH;
- příprava obchodních plánů;
- výběr obchodních plánů, které mají být testovány v rámci nadnárodní pilotní akce.

Mezi myšlenkami předloženými v rámci otevřených výzev vybrala místní porota v každém regionu projekty týkající se života nehmotného kulturního dědictví s potenciálem rozvoje. ICH kanceláře ve spolupráci s Místní pracovní skupinou a partnery projektu ARTISTIC nabídli původcům vybraných projektů 1-1 setkání, koučování, malé workshopy a jiná setkání, aby podpořili rozvoj podnikatelských plánů pro jejich iniciativy.

V důsledku pilotní akce v 8 regionech Střední Evropy:

- bylo vytvořeno 132 ICH nápadů;
- bylo připraveno 95 podnikatelských plánů;
- 44 návrhů ICH byly hodnotícími výbory označeny za slibné pro testování crowdfundingu;
- byla testována účinnost a užitečnost služeb, nástrojů a manuálů vyvinutých v rámci projektu ARTISTIC s pozitivními výsledky.

Zhodnocování nehmotného kulturního dědictví prostřednictvím crowdfundingu

Společná nadnárodní pilotní akce č. 2

Na základě 95 podnikatelských plánů na usnadnění fáze financování shromážděných projektů ICH, poradní výbor složený ze zástupců projektu ARTISTIC a externích odborníků na crowdfunding, určil 44 nejslibnějších projektů založených na nezávislém odborném pořadí a navrhl některá zlepšení.

Souhrnný seznam těchto 44 projektů je shrnut do výstupu a poskytuje zajímavý přehled iniciativ ICH vhodných pro crowdfunding. Shromažďované projekty se týkaly široké škály oblastí ICH, jako je tradiční řemeslné zpracování, lidový tanec a divadlo, cestovní ruch, místní produkty a akce atd.

Pilotní akce

Posledních 6 měsíců projektu bylo věnováno přeměně vybraných návrhů projektů na crowdfundingové kampaně. Z 44 projektů bylo na internetu 25 kampaní a zvýšilo celkem více než 1 250 000 EUR.

Hlavní lekce učení

Ačkoli COVID 19 měl pravděpodobně největší dopad na crowdfundingové kampaně, k nedosažení cílů přispělo i několik dalších faktorů. Vést úspěšnou kampaň crowdfundingu je náročné. Faktory, které ovlivňují úspěch, se pohybují od crowdfunding platformy, prezentace projektu, marketingových aktivit a nastavení správné výše financování atd. Nicméně, měli bychom se zaměřit na celkový obraz, který ukazuje velký úspěch v tom, že ARTISTIC projekt seznámil ICH herce s crowdfunding jako životaschopný finanční nástroj a doprovázel 25 crowdfundingových kampaní v 8 zemích Střední Evropy.

NĚKTERÉ PŘÍKLADY ÚSPĚŠNÝCH KAMPANÍ

KAMPAŇ V ITÁLII

Vybraná částka: 6 230 EUR

Příspěvatelé: 114 osob

Platforma

crowdfundingu: <https://www.produzionidalbasso.com/>

MODEL CROWDFUNDINGU: ODMĚNA/DAROVÁNÍ

S Diversamentem v Danze je možné stát se spoluproducenty show „Punte di Gesso. Fiocchi di Neve“, inspirované příběhem spisovatelky z Verony Silvií de Meis, příběhem o tom, jak tanec umožňuje lidem překonat bariéry, jak rozmanitost vždy představuje kreativní zdroj, a jak šesté umění může dát vzniknout přátelství, která jdou nad všechny předsudky. Je to sdružení, které již působí v oblasti Verony.



23

KAMPAŇ V RAKOUSKU

Vybraná částka: 40 200 EUR (ještě běží)

Příspěvatelé: 142

Platforma crowdfundingu: 1000x1000.at

MODEL CROWDFUNDINGU: ODMĚNA/PŘEDPRODEJ

„Kde je obilí, tam je mouka. Tam, kde je mouka, je chleba. Kde je chléb, tam je život!“ Tři Berghoferovy sestry dodržují toto motto ve svém mlýně. Spolu, Diana, Liane a Isabella poskytují základní regionální dodávky mouky a černé zlato sopečné země: Styřský dýňový olej. V mlýnské dílně nabízejí mnoho dalších regionálních pochoutek. V letošním roce slaví tradiční mlýn 175 let rodinného vlastnictví. Rodina Berghoferových hodlá dále rozšířit svou budoucí životaschopnost investicemi do mobilního míchacího zařízení na mouku, do plnicího stroje s automatickým vážicím systémem a do mlýna na výrobu speciálních a kreativních mouček a rarit.



KAMPAŇ NA SLOVENSKU

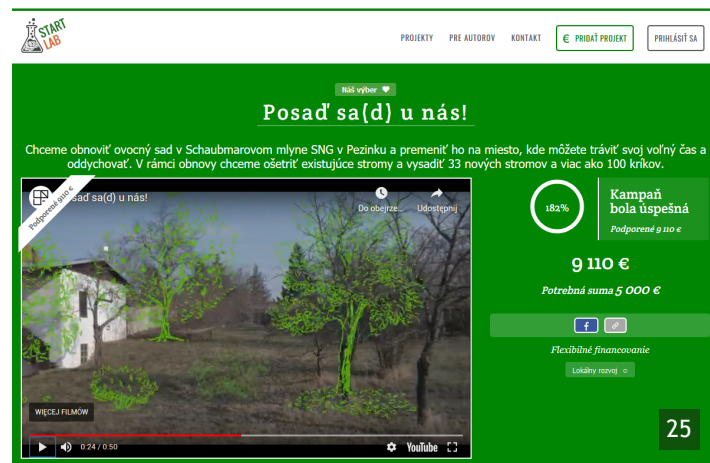
Vybraná částka: 9 110 EUR

Příspěvatelé: 115 osob

Platforma crowdfundingu: <https://www.startlab.sk/>

MODEL CROWDFUNDINGU: ODMĚNA/DAROVÁNÍ

Obnova sadu v Schaubmarském mlýně Slovenské národní galerie v Pezinku a jeho přeměna na místo pro odpočinek s úpravou stávajících stromů a výsadbou nových stromů a více než 100 keřů. Vinice bude přidána do sadu později, s bylinkami a trvalkovými květinovými záhony ve dvoře uprostřed.

A screenshot of a crowdfunding campaign page on the StartLab platform. The page has a green header with the StartLab logo and navigation links: 'PROJEKTY', 'PRE AUTORY', 'KONTAKT', '€ PŘIDAT PROJEKT', and 'PŘIHLÁŠIT SA'. The main title is 'Posaď sa(d) u nás!' with a 'Název vyber' dropdown menu. Below the title is a description: 'Chceme obnovit ovocný sad v Schaubmarovom mlyne SNG v Pezinku a premeniť ho na miesto, kde môžete tráviť svoj voľný čas a oddychovať. V rámci obnovy chceme ošetriť existujúce stromy a vysadiť 33 nových stromov a viac ako 100 kríkov.' There is a video player showing a 3D rendering of a garden with trees and a house. To the right of the video, there is a progress indicator showing '18%' and 'Kampaň bola úspešná' with 'Podporané € 110 €'. Below that, it shows '9 110 €' and 'Potrebná suma 5 000 €'. There are social media share buttons for Facebook and Twitter, and a 'Flexibilné financovanie' section with a 'Lokálny rozvoj' button. In the bottom right corner of the screenshot, the number '25' is visible.

CO MŮŽE POLITIKA UDĚLAT?

Ačkoli crowdfunding je v posledních letech stále více populární, projekt ARTISTIC ukázal, že zejména v sektoru ICH a ve Střední Evropě je crowdfunding stále v plenkách. Obavy a rizika spojená s crowdfundingem stále dominují a brání přijímání. Nedostatek crowdfunding ekosystémů ve Střední Evropě se také dobře odráží v kampaních. Zatímco se Rakousku podařilo shromáždit největší částku prostřednictvím crowdfundingu, Itálii se podařilo z 25 zprovoznit celkem 10 kampaní-nicméně výsledky dosažené v méně rozvinutých ekosystémech, jako je Slovensko, Česká republika a Maďarsko, jsou výjimečné.

Crowdfunding musí být uznán a lépe propagován jako zajímavá alternativa nebo další finanční nástroj. Zejména odměny nebo předprodejové kampaně mohou podpořit malé aktéry ICH při získávání podpory pro jejich výrobu nebo organizaci významných akcí. Udržitelnost valorizace ICH byla vždy jednou z hlavních obav, pokud jde o ICH-ale crowdfunding vytváří společenství zájmu a podpory, a to velmi udržitelným způsobem, zejména malých a úzkých iniciativ.

Formy crowdfundingu založené na investicích byly pilotovány pouze v Rakousku, ale prokázaly potenciál pro replikaci. Zejména aktéři, kteří vedli kampaně, jsou za tyto zkušenosti velmi vděční a doporučují také dalším malým a středním podnikům využít několika vedlejších účinků crowdfundingu, a to marketingu a budování komunit/zákazníků.

ZÁVĚR A NADHLED

Projekt ARTISTIC ukázal pozoruhodně úspěšným způsobem, že crowdfunding je reálnou možností pro iniciativy nehmotného kulturního dědictví, které jsou závislé na nedostatečném veřejném financování. Kritičtí pozorovatelé mohou poukázat na to, že ne všech 44 iniciativ se proměnilo v pilotní akce nebo že ne všechny crowdfundingové kampaně byly úspěšné. Nicméně, nakonec je to dopad, který se počítá! Projekt ARTISTIC svedl dohromady kulturní operátory a lidi, kteří řídí kulturní projekty, poskytl jim nástroje, koučování a podporu k překonání nedostatku finančních zdrojů a odborných znalostí. Když se podíváme na kampaně, které byly uskutečněny, ať už úspěšné nebo ne, a sečtením lidí, kteří kampaně podporovali s malým nebo velkým množstvím, je dopad zřejmější. Když si pak uvědomíme, že všechny tyto iniciativy poskytují příklady a poučení, které by mohly následovat další projekty, vidíme, že projekt ARTISTIC hodně přispěl ke zhodnocování nehmotného kulturního dědictví. Projekt ARTISTIC lze tedy považovat za rozsáhlou občanskou crowdfundingovou kampaň, v níž 2,35 mil. EUR z veřejných prostředků s využitím 1,26 mil. EUR soukromých investic v 8 zemích!

CROWDFUNDINGOVÉ KAMPANĚ CELKEM: 25
CELKOVÁ VYBRANÁ ČÁSTKA: 1 268 262,88 EUR
CELKOVÝ POČET PŘÍSPĚVATELŮ: 2235
NĚKTERÉ KAMPANĚ STÁLE BĚŽÍ.

Budoucnost ICH kancelářů a projektové činnosti

Místní útvary ICH kanceláře jsou navrženy tak, aby poskytovaly trvalou podporu místním aktérům s cílem zajistit udržitelnost projektů ICH. Jejich provoz potvrdil užitečnost nástrojů, strategií a manuálů vyvinutých v rámci projektu ARTISTIC a umožnil nám v praxi otestovat myšlenku nabídnout vícesměrnou, odbornou a organizační podporu tvůrcům a institucím zabývajícím se nehmotným kulturním dědictvím.

Pro zajištění pokračování činností zahájených v 8 regionech Střední Evropy a inspirovat ostatní regiony a země prostřednictvím osvědčených postupů projektu ARTISTIC v každém regionu:

- Byl vypracován místní akční plán k zajištění trvanlivosti činnosti místní pracovní skupiny;
- Byly vypracovány obchodní plány pro všechny pracovní místa ICH, které definují rámce a podmínky jejich budoucí práce v určitých regionech v krátkém (jednom roce), střednědobém (tři roky) a dlouhodobém (5 let) perspektivě;
- Memorandum o porozumění bylo podepsáno mezi partnery projektu ARTISTIC, členy místních kancelářů ICH a Místní pracovní skupinou pro valorizaci ICH, s cílem budovat stabilní a trvalé vztahy mezi místními aktéry a v dlouhodobém horizontu pokračovat v podpoře a propagaci iniciativ ICH.

Připravované místní akční plány a podnikatelské plány byly základem pro rozvoj koncepce pro implementaci sítě ICH, aby se řídilo budoucí uplatňování strategie ARTISTIC a Manifestu v dalších regionech.

Nástroje a služby vyvinuté v rámci projektu ARTISTIC jsou užitečné nejen pro regiony partnerů projektu, ale jejich univerzálnost a přizpůsobivost umožní implementaci těchto řešení i na jiných územích.

Všechny výsledky projektu ARTISTIC jsou k dispozici ke stažení prostřednictvím webových stránek projektu <https://www.interreg-central.eu/Content.Node/ARTISTIC.html> a platformy ENTRIBU

ČESKÁ REPUBLIKA

Jihočeská hospodářská komora
(The opening time) - Otevírací
doba je každý den 7:30 - 15:30
Tel.: +420 601 058 587
rychnavska@jhk.cz
www.jhk.cz

RAKOUSKO

Association for the Advancement
of Steirisches Vulkanland
Gniebing 148, 8330 Feldbach
info@vulkanland.at
www.vulkanland.at

SLOVINSKO

Municipality of Bovec
Trg golobarskih žrtev 8
5230 Bovec
Tel.: +386 5 38 41 900
artistic@bovec.si
www.obcina.bovec.si

MAĎARSKO

West Pannon Regional and Economic
Development Public Nonprofit Ltd.
Office #1: 9700 Szombathely,
Horváth Boldizsár krt. 9.
Office #2: 9021 Győr, Arany János
u. 28-32.
Tel.: 06/94/500-495
Fax: 06/94/500-496
info@westpannon.hu
www.westpannon.hu
www.facebook.com/
westpannonteam

NĚMECKO

V aktivitách projektu bude
pokračováno ve spolupráci s
Association for the Preservation
and Promotion of Rural East Elbia in
the district of North Saxony e. V.:
Bahnhofstraße 3c
D- 04886 Beilrode
Fon/Fax: +49 3421 718290
info@ostelbien.de
www.ostelbien.de

ITÁLIE

1) t2i - technology transfer and
innovation Corso Porta Nuova, 96
I-37122 Verona
Tel.: +39 0458766406
info.verona@t2i.it
www.t2i.it

2) Veneto Region, Industry, Crafts,
Commerce and Services Department
Fondamenta S. Lucia, Cannaregio
23, I-30121 Venezia
Tel.: +39 041 279 5899
Tel.: +39 041 279 5842
giulio.cavinato@regione.veneto.it
elisa.bertoni@regione.veneto.it
www.regione.veneto.it/web/
attivit a-produttive/artistic

POLSKO

1) Rzeszow Regional Development Agency in cooperation with Rzeszowska Foundation
Szopena 51, 35-959 Rzeszów
Tel. +48 17 867 62 29
artistic@rarr.rzeszow.pl
www.rarr.rzeszow.pl

2) Association for the Municipal Functional Area Przeworsk - Jarosław
ul. Cerkiewna 3, 37-500 Jarosław
Tel.: +48 794 919 888
mof@um.jaroslaw.pl

SLOVENSKO

Slovenská Obchodná a Priemyselná Komora
Trenčín Regional Chamber
Lubica Žovincová
Jimennikého 2
91101 Trenčín
Slovakia
sopkrktn@sopk.sk
www.tn.sopk.sk

Regional Tourist Organisation - Trenčín Region
Eva Frývaldská
K dolnej stanici 7282/20A
911 01 Trenčín
Slovakia
eva.fryvaldska@trenclinregion.sk
www.trenclinregion.sk



ARTISTIC PŘÍBĚH 8





REGIONŮ STŘEDNÍ EVROPY



REGION BENÁTSKO

ITÁLIE

PARTNEŘI REPREZENTUJÍCÍ REGION:

- T2i Přenos technologií a inovace
- Region Veneto

Benátský region těžil ze spolupráce dvou významných a dobře uznávaných partnerů. Toto partnerství bylo velmi účinné a konkrétní-což vyústilo ve spolupráci při experimentování s oběma pilotními akcemi a také společnou implementací oddělení ICH. Zavedená regionální spolupráce byla schopna dosáhnout a zapojit místní kulturní subjekty a instituce z celého regionu samotného, protože #cooperationiscentral. Společná práce umožnila testování modelu rozvoje iniciativ ICH, zahrnujících mladé začínající podnikatele a zhodnocování místních identit, hodnot a dědictví.





PONAUČENÍ

Dvě pilotní akce ARTISTIC učiněné v regionu Benátsko stanovily některé milníky, které stojí za zvážení:

- Možnost implementace kompletního modelu z Aplikačního volání do Crowdfundingových kampaní, absolvování školení a koučování, které dříve neexistovaly.
- Zjištění, že kulturní projekty stojí za rozvoj a mohou mít sociální, hospodářskou a finanční hodnotu pro území.
- Testování crowdfundingu jako prostředku rozvoje doplňkových financí s přihlédnutím k tomu, že veřejné a bankovní financování dramaticky omezilo intervenci na jejich referenčních územích.
- Kulturní podniky jsou také podniky jako takové, mají důstojnost jako každý jiný podnik.
- Je třeba okamžitě upřesnit, zda je základem projektu začít nový podnik nebo jen realizovat kulturní iniciativu. To má zásadní význam, protože tímto způsobem je možné definovat, které služby nebo nástroje by se měly používat. Například pro rozvoj místní kulturní kampaně se doporučuje hledat místní darovací nebo odměňovací platformu, ale pro někoho, kdo chce založit nový podnik, se doporučuje shromáždit finanční pomoc z úvěrových nebo kapitálových platform.
- Půjčky a mnohem více vlastního kapitálu vyžadují jiný přístup k crowdfundingové kampani a především k procesu výběru: Velmi přesné a silné požadavky na připojení.
- Kampaně musí být harmonizovaným mixem digitální komunikace a tradiční komunikace, zejména v oblasti (události, plakáty, brožury atd.) bank, úřadů veřejné správy, obchodů, divadel atd. Pandemie COVID-19 zastavila již naplánované a zahájené iniciativy a byly zásadní pro šíření iniciativ v oblastech malých městských center a pokročilého věku.
- Je zásadní posílit zapojení podpůrných institucí na místní úrovni, jako jsou místní a družstevní úvěrové banky, které jsou schopny shromažďovat a zprostředkovávat podporu dárců mimo internet.
- Pro vypracování konkrétní iniciativy nebo činnosti ICH nemusí být nutně nutné mít dobře vyvinutý a podrobný obchodní plán, ale za účelem vytvoření společnosti nebo sdružení, které přežívá na trhu, se doporučuje nejprve definovat obchodní model a poté vytvořit kompletní a dobře rozvinutý obchodní plán.

ZÁVĚR

Iniciativy projektu ARTISTIC jsou velmi důležité, protože sledují záměry politických představitelů Regione del Veneto (PP02). Regionální zákon č. 34 ze dne 8. října 2018 „Pravidla pro ochranu, rozvoj a propagaci benátského řemeslného zpracování“ zavádí pravidla pro uznávání uměleckého, typického, tradičního a historického řemeslného řemesla, jakož i zavedení postavy „Mistr řemeslníka“ a konceptu „Školní dílny“. Regionální vláda nyní pracuje na konkrétních intervencích pro mistrovské řemeslníky, umělecké a tradiční procesy a generační přenos, zejména provádění nařízení se zvláštním ustanovením o požadavcích, kritériích a postupech pro uznávání kvalifikace mistrovského řemeslníka a pro aktivaci školního semináře. Osvědčené postupy ARTISTIC jednoznačně podporují tento přístup a směr nových opatření, která budou přijata.



REGION ŠTÝRSKO RAKOUSKO

PARTNEŘI REPREZENTUJÍCÍ REGION:

- Asociace pro rozvoj Steirisches Vulkanland
- Is - síť inovačních služeb GmbH

V rámci projektu ARTISTIC byla příležitost identifikovat, podporovat a propagovat nové potenciály. Prostřednictvím tohoto projektu bylo možné zažít regionální kulturní dědictví v regionu.



Vzhledem k tomu, že žijeme v regionu, kde je zvyšování hodnoty a zhodnocení znalostí v terénu již nejmodernější v cíle regionálního rozvoje, tento projekt přidal osvětovou kampaň pro malé podnikatele, kteří již uplatňují a využívají svůj potenciál ICH, aniž by si toho museli být vědomi. Dílny tak pokrývaly vlastní znalosti, zviditelnily je a spustily ducha „mám pro společnost nějakou hodnotu“ kromě čistě obchodního aspektu.

ICH podniky jsou převážně řízeny ženami, takže pro ně jako zranitelná skupina v zemi, která stále platí až o 40 % méně ženám, to má velkou hodnotu.

Také je tomu tak, že přístup, který z konička vytvoří udržitelné podnikání, dává dodatečnou hodnotu, nyní i v pokračování projektu, protože jakmile člověk vyvine sebeúctu a sebehodnocení, není obvykle možné jej znovu připravit.

SHRUTÍ-VÝSLEDEK BYL TROJNÁSOBNÝ:

- Zvyšování povědomí o hodnotě činností ICH pro podniky;
- Sklizňová hodnota a sebeúcta pro aktéry činností;
- Seznámení s alternativními modely financování pro zlepšení obchodních příležitostí a rozvoje podnikání.

PONAUCENÍ:

- Vytvoření sítě zúčastněných stran v oblasti ICH;
- Implementace crowdfundingových metod v kombinaci s ICH;
- Zvyšování povědomí o nehmotném kulturním dědictví v našem regionu;
- Hodnota venkovského regionu s hojností tradičních znalostí ICH;
- Ženské podnikání je stále často považováno za další podnikání k příjmu manžela;
- Potřeba zlepšit ženské sebevědomí, aby pochopily, že mají právo vést soběstačný podnik;
- Výzvy cesty týkající se důležitého kroku: Přeměna vize v použitelný přístup pro podnikání;
- Vlastní strach z podnikatelského plánu a radost, když aktéři byli podporováni při jeho vytváření;
- Role žen v patriarchální společnosti v 21. století;
- Způsob transformace pro zúčastněné ženy jako tento model již nevyhovuje skutečným životním podmínkám pro ženy a muže, pro společnost.



ZÁVĚR:

- Znalosti jsou v regionu rozšířeny.
- Před projektem ARTISTIC nebyl ve veřejném povědomí. Díky projektu byl učiněn první zásadní krok, pokud jde o informovanost veřejnosti o tomto tématu, ale stále existuje nějaký způsob, jak tuto změnu učinit významnější.
- Velmi hluboký dopad byl učiněn v oblasti skutečných aktérů.
- Provádění crowdfundingu/alternativního financování:
 - Podpora regionálního obchodu s mlýny jako základ pro inovace výrobků.
 - Další posílení životaschopnosti jednoho z nejdůležitějších mlýnů v Raabtalu.
 - Roční poukaz na zboží s přidanou hodnotou.
- Unikátní pohledy a příležitosti kolem mlýna a obchodu s mlýny.
- Veřejné povědomí o bezpečném dodavatelském řetězci pro jednu základní složku potravin - mouku z důvodu pokračujícího podnikání mlýna.
- Další rozvoj nehmotného kulturního dědictví v regionu.




REGION ZÁPADNÍ SLOVINSKO

SLOVINSKO

PARTNEŘI REPREZENTUJÍCÍ REGION:

- Jarina, spolupráce pro rozvoj venkova
- Obec Bovec

Západní Slovinsko spojilo mnoho aktérů od začátku projektu. Byla posílena spolupráce mezi obcemi, různými organizacemi, jako jsou muzea a rozvojové agentury, angažovanost sdružení a jednotlivců v oblasti ICH. Díky projektu ARTISTIC byl region schopen propojit nositele ICH, sdružení a tvůrce politik na různých úrovních projektu a na různých akcích, včetně seminářů, workshopů, prezentací, setkání a studijních návštěv. Partneři jsou také hrdí na to, že do projektových aktivit zahrnou místní děti, protože kulturní dědictví je předáváno z generace na generaci, což dává dětem potřebný pocit sounáležitosti s kulturou a místní komunitou, která přijala projekt ARTISTIC a reagovala na pozvání ke spolupráci. V posledních letech byl projekt velkou příležitostí ke spolupráci s mnoha různými jednotlivci a sdruženími, včetně včelařů, bylinkářů, chovatelů ovcí, pokrývačů, vypravěčů, řemeslníků a tlumočnicků.



Byla to interpretace kulturního dědictví, která byla předmětem prvních dvou pilotních akcí. Partneři spolupracovali s týmem, který vyvinul projekt KulTurca, který představuje nový turistický produkt, který spojuje cyklistiku s kulturním dědictvím a místní kuchyní. Cyklistické prohlídky s elektrickými jízdními koly upozorňují na tematický obsah místního prostředí, zejména propojením oborů chovu ovcí, výroby sýra, včelařství, bylinkářství, lihovin a místní kuchyně. Druhou pilotní akcí, na kterou byla připravena crowdfundingová kampaň, je rozptýlený hotel Soča se službami souvisejícími s přírodou, kulturním dědictvím, volnočasovými aktivitami a kuchyní v udržitelném turistickém produktu. Tento koncept je založen na propojení a propojení s místními poskytovateli cestovního ruchu a kulturními propagátory (pohyb, hudba, místní kuchyně a kultura) s cílem vytvořit jedinečný zážitek čisté přírody a udržitelného života, jak si užívali naši prarodiče.



Umělecké dílo bylo příležitostí k posílení spolupráce se slovinským etnografickým muzeem, které přispělo k předávání jejich znalostí a zkušeností všem partnerům projektu. V první fázi projektu byla provedena rozsáhlá identifikace nositelů nehmotného kulturního dědictví. Na konci projektu se však slovinští partneři rozhodli zaměřit se na rozvoj a propagaci jednoho společného produktu, který má typické vlastnosti nehmotného kulturního dědictví-bylinného života ve Slivně. Byl navržen model udržitelného rozvoje a marketingu Slivny, který pomůže zlepšit stávající úsilí místních účastníků v tom, co oblast nabízí. Jedním z nových turistických produktů, kromě festivalu, bude i „Herbální zahrada“, která bude dále podporovat myšlenku bylin po celý rok.

Udržitelnou složkou tohoto projektu je další společné vytváření dvou vesnic Soča a Slivna.



PONAUCENÍ:

- Oblast ICH je velká a potřebuje hodně pozornosti.
- Aktéři ICH jsou připraveni sdílet své znalosti a odborné znalosti, ale obvykle potřebují vedení v organizaci.
- Pro další udržitelnost dědictví je nezbytné zapojení aktérů ICH a občanů do rozhodovacího procesu.
- Vzdělávání a poradenství v oblasti ICH je velmi vítáno.
- Mezigenerační sdílení znalostí by mělo být prioritou každého.
- Mezinárodní spolupráce je důležitým aspektem rozvoje a zachování místního dědictví, protože otevírá nové obzory a nabízí nové perspektivy .
- Propojení kulturního dědictví a podnikání je něco, co si zaslouží větší pozornost, protože může sloužit jako prostředek k zachování a udržení určitého dědictví, které by jinak bylo ztraceno.

ZÁVĚR


V odlehlé a venkovské oblasti, jako je Bovec a Slivna, je kulturní dědictví něco, co spojuje lidi, prohlubuje kořeny komunity a následně lidi přesvědčuje, aby zůstali a společně pracovali na rozvoji jejich dědictví. Členové Společenství jsou pilířem nejen rozvoje kultury, ale i dalších aspektů společnosti. Proto by mělo být v zájmu všech podporovat ICH a její aktéry, protože jsou ústředním bodem pro zachování společenství a jejího dědictví.



REGION ZÁPADNÍ ZADUNAJÍ MAĎARSKO

PARTNER REPREZENTUJÍCÍ REGION: WEST PANNON REGIONAL AND ECONOMIC DEVELOPMENT PUBLIC NONPROFIT LTD.

Západní Zadunají odráží tradiční maďarskou krajinu zahrnující pestrou přírodu s kopci, říčními údolími, lesy, loukami, pluhu a jezery spojujícími malé osady bohaté na kulturní dědictví. Přátelské malé vesničky pečlivě uchovávají zbytky lidové architektury a čekají na hosty v krásně restaurovaných stacích. Venkovské domy, zvonice a vinice dávají ochutnat každodenní život rolnické kultury. Typické lidové tradice, jako je lunaparkování, květen-strom a tanec, sklizeň závodů, hrozno-sklizeň zábavy a další soutěže jsou všechny zábavní programy nejen pro místní, ale i pro turisty.



Projektem ARTISTIC se společnost West Pannon Regionální a hospodářský rozvoj Public Nonprofit Ltd. zaměřila na zlepšení spojení mezi kulturními subjekty, společností a finančními subjekty a podpořila tyto skupiny ke zlepšení kvality svých aktivit ve vztahu k chvalifikaci dříve popsaného bohatého dědictví.

Místní aktéři získali hluboké znalosti o základních dovednostech pro zahájení a provozování úspěšného kulturního podnikání: Žadatelé se podíleli na procesu odborné přípravy a rozvoje podnikání, naučili se, jak identifikovat hodnoty nehmotného kulturního dědictví, jak chránit práva duševního vlastnictví, jak získat přístup k finančním zdrojům, a zlepšit své komunikační dovednosti, aby mohli utvářet požadovaný a důvěryhodný obraz pro své činnosti a projekty ICH. Proces učení a rozvoje vedl k realizaci jedenácti podnikatelských plánů založených na unikátních tradičních architektonických technikách, které tento region charakterizují. Některé z těchto plánů jsou stále na rýsovacím prkně, některé z nich vedou crowdfunding kampaně a některé z nich jsou již v realizaci.

Plány a probíhající projekty lze považovat za hmatatelné výsledky iniciativ souvisejících s nehmotným kulturním dědictvím, ale je zde ještě důležitější dopad projektu ARTISTIC: Místní a také nadnárodní síť ICH dále posílila v době, kdy je spolupráce důležitější než kdy jindy.

PONAUCENÍ

- Při prožívání a poznávání různých projevů místního nehmotného kulturního dědictví, různých společenských praktik a tradic bylo důležité si uvědomit, že jejich hodnota a zdůvodnění jsou vždy stejné.
- I když si místní lidé nejsou vždy vědomi ICH, který je obklopuje, ovlivňuje jejich každodenní život několika způsoby.
- Je důležité zvýšit povědomí o možnostech spolupráce pro kulturní organizace: Pracují ke stejnému cíli, proto by se už neměli vnímat jako konkurenti.
- Kooperativní organizace mohou podporovat začínající podniky již existujícími sítěmi.
- Zvyšování povědomí a vzdělávání o alternativních finančních zdrojích by mělo být dále posíleno.
- Právní rámec crowdfundingu by měl být vyjasněn na evropské a vnitrostátní úrovni, neboť nejistá regulační a daňová pravidla brání růstu úlohy alternativních forem financování.



ZÁVĚR

„Naše dědictví nám poskytuje spojení s minulostí, může podněcovat cestovní ruch, může podporovat solidaritu komunity, lidé mohou organizovat a cítit nějaké spojení“. Nehmotné kulturní dědictví je neviditelným poutem mezi místními lidmi, ale některým z nich hrozí, že zmizí, částečně kvůli tomu, že jsou skryti před našima očima. Nemusíme vysvětlovat význam ICH z hlediska její teoretické hodnoty, ale dalo by se říci, že je jedním z hlavních pilířů regionálního rozvoje, zejména ve venkovských oblastech. Jen abych zmínil několik klíčových slov a myšlenek: Start-upy založené na nápadu z naší historie, řemeslných prací, festivalů, turistických atrakcí, vytváření pracovních míst... Není těžké vidět celkový obrázek: Zavedená strategie místního rozvoje může mít prospěch z spoléhání se na nehmotné kulturní dědictví, naopak, naše dědictví může být zachráněno před mizením do mlh času.



REGION VÝCHODNÍ POLABÍ V SEVERNÍM SASKU NĚMECKO

Partner reprezentující region: B & S management consulting and training for rural areas GmbH in cooperation with the Association for the Preservation and Promotion of Rural East Elbia in the district of North Saxony e. V.

V regionu byly zohledněny nové aspekty využívání nehmotného kulturního dědictví. Kromě kulturního významu ICH byly zohledněny i příležitosti pro hospodářský rozvoj. Obchodní plány modely byly upraveny a použity pro ICH. Možnosti financování modelů byly zkoumány u vybraných podnikatelských plánů.



Za novou možnost financování bylo považováno také crowdfunding, zejména ve venkovských regionech. Ve spolupráci s Asociací pro ochranu a podporu venkovského východu Elbia v okrese Severní Sasko e. V. byla zřízena a rozvíjena síť. První zkušenosti s crowdfunding byly shromážděny a přenosné. Zhodnocení činností souvisejících s nehmotným kulturním dědictvím se zvýšilo. Sdružení pro zachování a podporu venkovského východu Elbia v okrese Severní Sasko e. V. bylo posíleno jako motor rozvoje venkova v regionu. Zkušenosti evropských partnerů budou využity v projektu i v budoucnu.

PONAUČENÍ:

- Existují rozdíly mezi městskou a venkovskou populací, pokud jde o afinitu k crowdfinancování projektů.
- Úspěšné projekty „dostat se pod kůži lidí“.
- Crowdfunding je možné pro mnoho lidí v době nízkého/nulového bankovního zájmu.
- Dobrý obchodní plán pomáhá být úspěšný.
- Úspěšné kampaně mohou být také realizovány bez profesionální platformy.
- Propagace a marketing musí být prováděny samotnými aktéry.
- Úspěšné projekty potřebují dostatek času na plánování a realizaci .
- Družstvo je nejen nehmotným kulturním dědictvím, ale také forma družstva může sloužit i k úspěšnému financování a realizaci projektů.



62

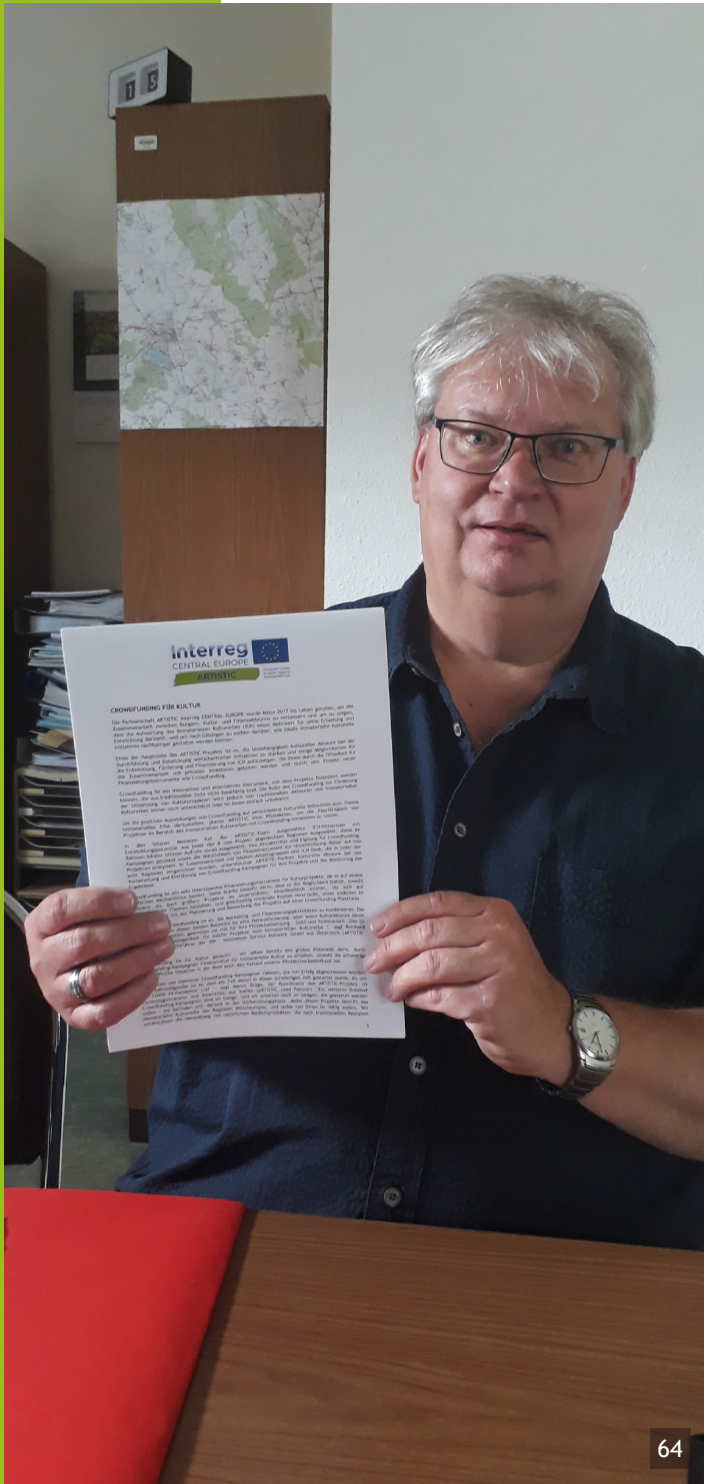


63

ZÁVĚR

Globalizace vytvořila nové výzvy zejména pro venkovské oblasti. Hospodářská soutěž z dovozu nebo velkých maloobchodních řetězců, pokles průmyslu v mnoha oblastech a pokles počtu obyvatel v důsledku rostoucí urbanizace jsou jen málo z hrozeb, kterým dnes venkovské oblasti čelí. K zajištění dlouhodobého a udržitelného rozvoje regionu potřebují inovativní hospodářské strategie, aby se těmto výzvam vypořádaly. Ekonomické ocenění nehmotného kulturního dědictví může přispět k udržitelnému rozvoji regionu.

Ne každé kulturní dědictví má samozřejmě stejný hospodářský potenciál. Přesto však může významně přispět ke zlepšení kvality života. Ekonomicky využitelné nehmotné kulturní dědictví může velmi dobře propagovat jedinečné rysy regionu.



REGION PODKARPATSKO

POLSKO

PARTNER REPREZENTUJÍCÍ REGION: Agentura pro regionální rozvoj Rzeszow

Diverzifikované projevy nehmotného kulturního dědictví v regionu Podkarpatsko jsou velkým bohatstvím našeho regionu a zdrojem inspirace pro rozvoj mnoha místních iniciativ, stejně jako podnikání mezi tvůrci a umělci, kteří chtějí zachovat živou tradici. Vztah obyvatel s regionem, zapojení místních aktérů do zachování tradice a zároveň tvořivost zástupců místních komunit při přijímání stávajících znalostí a dovedností potřebám měnící se společnosti jsou příležitostí ke kombinaci zachování a podpory nehmotného kulturního dědictví s hospodářskou činností místních umělců a subjektů. Iniciativy, které zakládají hospodářskou činnost na respektování tradice, jsou zvláště cenné pro region Podkarpatsko a mohou významně ovlivnit jeho rozvojový potenciál.



Realizace projektu ARTISTIC ukázala, jak velký je rozvojový potenciál projektů nehmotného kulturního dědictví a kolik může region získat z hlediska image a propagace podporou těchto podniků. Realizace projektu ARTISTIC zároveň upozornila lidi na to, kolik práce by mělo být vykonáno, aby došlo ke změnám v mentalitě a přístupu tvůrců, kulturních institucí a místních komunit k rozvoji hospodářské činnosti založené na projevech nehmotného kulturního dědictví a ke změně systému financování těchto projektů.



PONAUCENÍ

- Místní tvůrci kultury mají velmi zajímavé nápady na projekty v oblasti údržby a rozvoje ICH, ale realizace takových projektů jimi vyžaduje spolupráci a plnou organizační a implementační podporu od jiného subjektu/specialista-ICH kanceláře.
- Místní specialisté a odborníci z různých odvětví mají velký zájem o podporu kulturních tvůrců při realizaci svých projektů z hlediska organizace a hodnocení obsahu (sdílení znalostí, pomoc při provádění dané služby); Všechny činnosti místní pracovní skupiny však vyžadují zahájení a stálou koordinaci ze strany místa ICH kanceláře.
- Místní umělci a instituce jsou zvyklí na tradiční model financování kultury z veřejných fondů. Spolupráce se soukromými investory, stejně jako využití nástroje financování, jako je crowdfunding, se setkala s velkým zájmem mezi kulturními tvůrci, ale v praxi každá činnost v této oblasti vyžadovala silnou organizační podporu z míst ICH kanceláře.
- Projekty mají silný podnikatelský potenciál, který je stále podhodnocen regionálními podnikateli, kteří se zdráhají tyto iniciativy finančně podporovat. Výjimkou jsou malé společnosti z tvůrčího sektoru, které považují podporu projektů ICH (podpora realizace, spíše než finanční) za příležitost k propagaci a budování své značky.
- Činnosti projektu ARTISTIC jsou spojeny s tvůrčím průmyslem.
- Je důležité zvýšit povědomí kulturních institucí a organizací o hodnotě spolupráce a společné práce na podporu projektů ICH.
- Mělo by pokračovat zvyšování povědomí, poradenství a vzdělávání tvůrců ICH a kulturních institucí-stále existuje velmi vysoká poptávka po činnostech zaměřených na zvýšení povědomí o úloze ICH valorizaci a o výhodách spolupráce se soukromými investory.
- Rozvoj podnikatelské činnosti založené na nehmotném kulturním dědictví neohrožuje zachování tohoto dědictví, pokud se místní subjekty a specialisté připojí k procesu vytváření projektu/společnosti a podporují tvůrci v počáteční fázi realizace činnosti (obchodní činnost).
- Meziregionální a mezinárodní spolupráce je důležitá pro prezentaci osvědčených postupů, které dokazují, že kultura + podnikatelské aktivity jsou možné, efektivní, podpora zachování ICH a stimulace regionálního rozvoje.

ZÁVĚR

Podniky z kulturního průmyslu kombinují umění, kulturu, obchod, moderní technologie a velmi často mají také inovační potenciál, a proto v moderní znalostní ekonomice hrají klíčovou roli při vytváření hodnoty a stimulaci inovací v regionu. Právě z kulturního dědictví, zejména z nehmotného kulturního dědictví, jsou inspirací společnosti z tvůrčího odvětví a mnoha dalších průmyslových odvětví, a proto je tak důležité zachovat ICH a podporovat iniciativy, včetně hospodářské činnosti regionálních umělců kombinujících tradice a moderní technologie, zaměřené na zachování živého kulturního dědictví.

Díky projektu ARTISTIC dvě zřízená místa ICH kanceláře v regionu Podkarpatsko shromáždily a zpřístupnily místním aktérům své první zkušenosti při přípravě a realizaci crowdfundingových kampaní pro nápady ICH. V rámci provozu místních míst ICH kanceláře byly v regionu vytvořeny stálé podpůrné struktury ICH, mimo jiné posílením místních sítí a vybudováním místní pracovní skupiny pro ICH, jejíž členové budou i nadále podporovat rozvoj projektů ICH. Provozování místních míst ICH kanceláře přispělo ke zvýšení společenského povědomí o nehmotném kulturním dědictví regionu, k potřebě podpory podnikatelských iniciativ založených na ICH a potřebě využít pro tento typ iniciativy jiné zdroje financování. Díky realizaci tohoto projektu se ke skupině subjektů podporujících ICH existující před ARTISTIC připojily také instituce podpory podnikání, podnikatelé z tvůrčího sektoru a první soukromí investoři.



REGION JIŽNÍ ČECHY ČESKÁ REPUBLIKA



PARTNER REPREZENTUJÍCÍ REGION: JIHOČESKÁ HOSPODÁŘSKÁ KOMORA

Mapování ICH na začátku projektu v regionu ukázalo (jak je vidět v brožůře pro každý region), že Jihočeský kraj je bohatý na tradice a řemesla. Přestože oblast ICH není tak dobře známá ani zkušená, díky projektu ARTISTIC jsme se snažili vytvořit síť kulturních operátorů a mediátorů, kteří byli vyškoleni v oblastech důležitých pro zakládání podnikání.



Vzhledem k nevědomosti mnoha lidí, kteří se věnují řemeslu nebo jiným kulturním aktivitám o tom, jak podnik provozovat, byla zřízena ICH kancelář s vyškolenými operátory, které se nachází v sídle Jihočeské hospodářské komory v Českých Budějovicích a všem podnikatelům a začínajícím firmám poskytuje poradenství a podporu, když o to požádají. Další aktivitou projektu bylo propojení soukromých investorů a veřejnosti. Otevřené výzvy v každém regionu vedly k mnoha novým podnikatelským projektům, ze kterých poradní výbor vybral několik podporovaných kampaní crowdfundingu.



73

Projekt přinesl veřejnosti a dalším zúčastněným stranám povědomí o oblasti ICH a jeho nezbytnosti udržitelosti, a to díky veřejným akcím prezentujícím projekt, pilotním akcím, souboru kritérií a nástrojů, které během projektu vytvořili všichni partneři a další důležité věci, které zdůrazňují význam zachování nehmotného kulturního dědictví při životě.



74

PONAUČENÍ:

- Tradice v různých regionech;
- Spolupráce prostřednictvím různých sektorů (veřejný sektor, soukromí investoři, veřejné orgány, atd.);
- Nový zdroj financování-crowdfunding;
- Nadnárodní spolupráce;
- Nadnárodní rozmanitost.



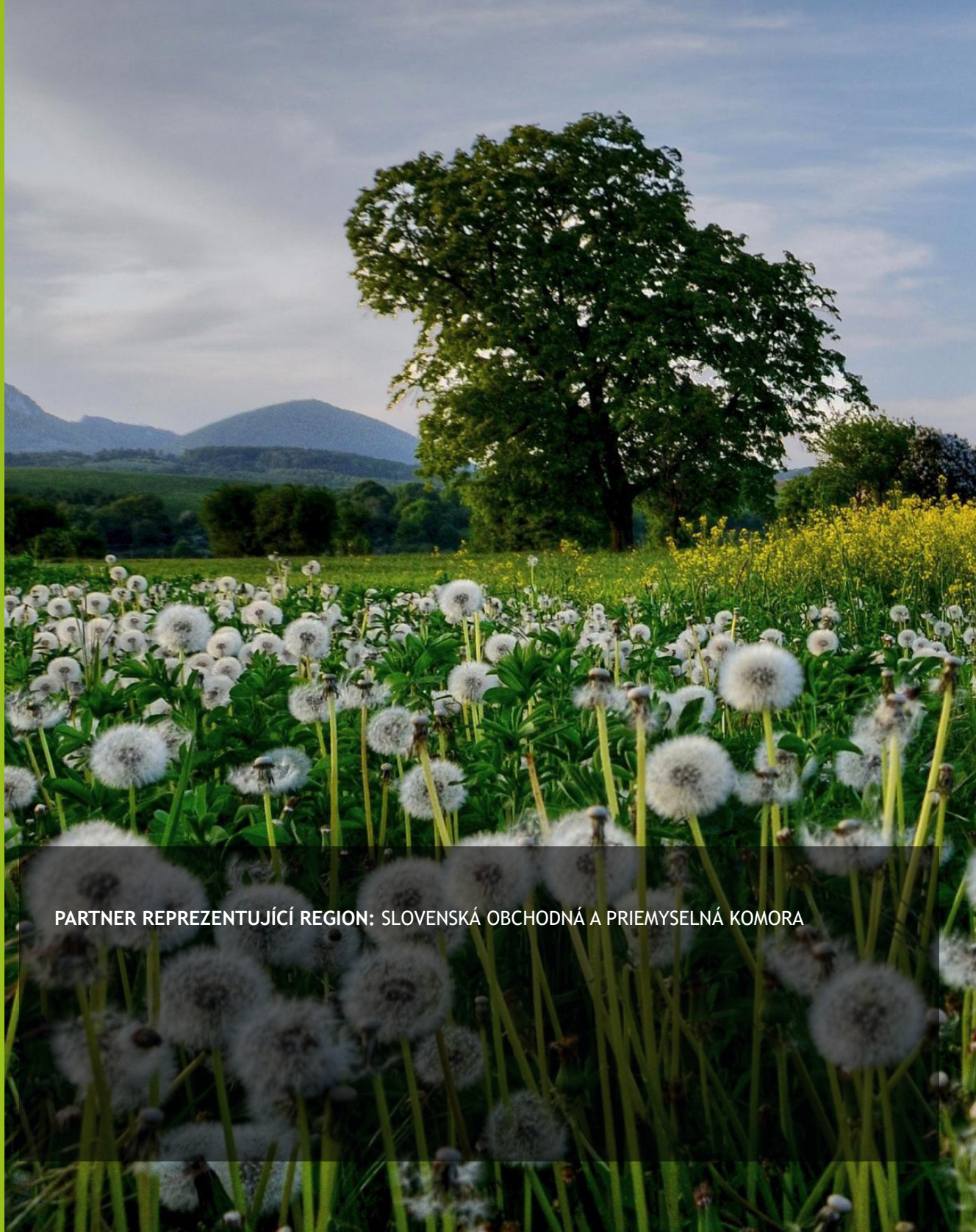
75

ZÁVĚR

V poslední době se svět vyvinul a modernizoval velmi rychle, což je normální a přirozené. Je však velmi důležité, aby mladé generace znaly nejen IT technologie, ale i staré tradice, stará řemesla, věci spojené s přírodou a vesmírem, kulturní aktivity atd. I když žijeme moderním způsobem, je stále velmi důležité nezapomínat na historii, staré způsoby dělání věcí, architekturu, řemesla a staré recepty. Mnoho lidí se řídí těmito tradicemi, ale hlavně jako koníčky. Proč jejich koníček nemůže být jejich práce? V této oblasti je velmi těžké podnikat a v tomto odvětví je velmi těžké vydělat si na živobytí. Musíme těm lidem pomoci, protože udržují tradice naživu.



REGION TREŇČÍN
SLOVENSKO



PARTNER REPREZENTUJÍCÍ REGION: SLOVENSKÁ OBCHODNÁ A PRIEMYSELNÁ KOMORA



Projekt ARTISTIC přinesl Trenčinskému regionu nový vzhled spolupráce mezi zúčastněnými stranami v oblasti ICH. Některé zúčastněné strany jsou aktivní po celé zemi a jejich zapojení pomohlo připravit nové produkty odborné přípravy v oblasti komunikace, řízení projektů a financování. Důležité bylo určení možností soukromého financování ICH v regionu a zvyšování povědomí o alternativním financování, včetně crowdfundingu.



POUČENÍ:

- Je vítána koordinace v oblasti výměny zkušeností mezi zkušenými aktéry iniciativy na jedné straně a novými iniciativami ICH.
- Existují zástupci, kteří jsou schopni podporovat regionální iniciativy a projekty ICH prostřednictvím pomoci v oblasti odborné přípravy, PR i finanční podpory.
- Projekt odhalil potenciál nových propojení s jinými odvětvími, jako jsou start-upy a kreativní průmysl.

ZÁVĚR

Navzdory historickému bohatství a atraktivitě regionu je velmi důležité mít neustálou horlivost pro přípravu turistických atrakcí, které zahrnují prvky ICH. Region má nízkou úroveň návštěvníků. Na druhé straně je poptávka po aktivitách nabízených v lázeňských městech.



AUTOŘI ČLÁNKŮ V BROŽUŘE (V POŘADÍ):

- 1) Co myslíme nehmotným kulturním dědictvím?
Co je VALORIZACE nehmotného kulturního dědictví?
Jak souvisí ICH s ekonomikou?
Prezentace strategie ARTISTIC
Soubor kritérií pro definování nejslibnějšího rozměru projektů valorizace ICH
Profesor Dr. Gertraud Koch, Dr. Phil. Eliane Fernandes Ferreira, Ústav evropské etnologie/Kulturní antropologie univerzity v Hamburku, Německo
- 2) ARTISTICKÁ sada nástrojů
Agentura pro regionální rozvoj Rzeszow, Polsko
- 3) Kanceláře ICH a jejich úloha v regionech
Agentura pro regionální rozvoj Rzeszow, Polsko
- 4) Podnikatelské plány iniciativ ICH
Asociace pro rozvoj Steirisches Vulkanland, Rakousko
- 5) Valorizace nehmotného kulturního dědictví prostřednictvím crowdfundingu
Is - síť inovačních služeb GmbH, Rakousko
- 6) Budoucnost ICH kanceláří a projektové činnosti
Region Veneto, Itálie
Agentura pro regionální rozvoj Rzeszow, Polsko
- 7) Mapa ICH kanceláří
Výtvarní partneři
- 8) ARTISTICKÝ příběh 8 regionů střední Evropy - Veneto, Itálie
T2i Přenos technologií a inovace, Itálie
Region Veneto, Itálie
- 9) ARTISTICKÝ příběh 8 regionů střední Evropy - Steirisches Vulkanland, Rakousko
Asociace pro rozvoj Steirisches Vulkanland, Rakousko
- 10) ARTISTICKÝ příběh 8 regionů střední Evropy - Západní Slovinsko, Slovinsko
Jarina, spolupráce pro rozvoj venkova, Slovinsko
Obec Bovec, Slovinsko
- 11) ARTISTICKÝ příběh 8 regionů střední Evropy - Západní Transdanubia, Maďarsko
West Pannon Regional and Economic Development Public Nonprofit Ltd, Maďarsko
- 12) ARTISTICKÝ příběh 8 regionů střední Evropy - Východní Polabí v Severním Sasku, Německo
B & s poradenství a školení pro venkovskou oblast GmbH, Německo
- 13) ARTISTICKÝ příběh 8 regionů střední Evropy - Podkarpacie, Polsko
Agentura pro regionální rozvoj Rzeszow, Polsko
- 14) ARTISTICKÝ příběh 8 regionů střední Evropy - Jižní Čechy, Česká republika
Jihočeská hospodářská komora, Česká republika
- 15) ARTISTICKÝ příběh 8 regionů střední Evropy - Trenčín, Slovensko
Slovenská Obchodná a Priemyselná Komora, Slovensko

Foto:

1. South Bohemian Chamber of Commerce (Jihočeská hospodářská komora) / CZ
2. Richard Mcall da Pixabay / IT
3. Ewelina Matusiak - Wyderka / PL
4. Fachschule Schloss Stein / AT
5. West Pannon Regional and Economic Development Public Nonprofit Ltd (Nyugat-Pannon Terület- és Gazdaságfejlesztési Szolgáltató Közhasznú Nonprofit) / HU
6. Sklenysen.sk / SK
7. East Elbia Association / DE
8. Rok Petelin / SI
9. Archive of the Glass Heritage Center in Krosno / PL
10. Archive Regional Team Krzemienickie Wedding, Tadeusz Poźniak / PL
11. South Bohemian Region / CZ
12. From the collection of the F. Kotula Ethnographic Museum in Rzeszów / PL
13. West Pannon Regional and Economic Development Public Nonprofit Ltd (Nyugat-Pannon Terület- és Gazdaságfejlesztési Szolgáltató Közhasznú Nonprofit) / HU
14. Rzeszow Regional Development Agency (Rzeszowska Agencja Rozwoju Regionalnego S.A.) / PL
15. Rzeszow Regional Development Agency (Rzeszowska Agencja Rozwoju Regionalnego S.A.) / PL
16. Rzeszow Regional Development Agency (Rzeszowska Agencja Rozwoju Regionalnego S.A.) / PL
17. t2i Technology Transfer and Innovation (t2i Trasferimento Tecnologico e Innovazione scarl) / IT
18. Municipality of Bovec (Občina Bovec) / SI
19. South Bohemian Chamber of Commerce (Jihočeská hospodářská komora) / CZ
20. Municipality of Bovec (Občina Bovec) / SI
21. Rzeszow Regional Development Agency (Rzeszowska Agencja Rozwoju Regionalnego S.A.) / PL
22. Rzeszow Regional Development Agency (Rzeszowska Agencja Rozwoju Regionalnego S.A.) / PL
23. Giorgia Panetto - Diversamente in Danza / IT
24. Berghofer Mühle / AT
25. <https://www.startlab.sk/projekty/385-posad-sad-u-nas/> / Slovak National Gallery / SK
26. Bernhard Bergmann / AT
27. Tadeusz Poźniak / PL
28. West Pannon Regional and Economic Development Public Nonprofit Ltd (Nyugat-Pannon Terület- és Gazdaságfejlesztési Szolgáltató Közhasznú Nonprofit) / HU
29. South Bohemian Chamber of Commerce (Jihočeská hospodářská komora) / CZ
30. Matej Vranič / SI
31. Free-Photos da Pixabay / IT
32. Slovak Chamber of Commerce and Industry (Slovenská obchodná a priemyselná komora) / SK
33. East Elbia Association / DE
34. Lucio Alfonsi da Pixabay / IT
35. Associazione Villa Fabris - Centro Europeo per i Mestieri del Patrimonio / IT
36. Marcel Kessler da Pixabay / IT
37. t2i Technology Transfer and Innovation (t2i Trasferimento Tecnologico e Innovazione scarl) + Veneto Region (Regione del Veneto) / IT
38. t2i Technology Transfer and Innovation (t2i Trasferimento Tecnologico e Innovazione scarl) + Veneto Region (Regione del Veneto) / IT
39. t2i Technology Transfer and Innovation (t2i Trasferimento Tecnologico e Innovazione scarl) + Veneto Region (Regione del Veneto) / IT
40. t2i Technology Transfer and Innovation (t2i Trasferimento Tecnologico e Innovazione scarl) + Veneto Region (Regione del Veneto) / IT
41. Bernhard Bergmann / AT
42. Fachschule Schloss Stein / AT
43. Fachschule Schloss Stein / AT
44. Association for the Advancement of Steirisches Vulkanland (Verein zur Förderung des Steirischen Vulkanlandes) / AT
45. Association for the Advancement of Steirisches Vulkanland (Verein zur Förderung des Steirischen Vulkanlandes) / AT
46. Association for the Advancement of Steirisches Vulkanland (Verein zur Förderung des Steirischen Vulkanlandes) / AT
47. Aleš Fon / SI
48. Rok Petelin / SI
49. Rok Petelin / SI
50. Martin Smerdel / SI
51. Rok Petelin / SI
52. Municipality of Bovec (Občina Bovec) / SI
53. West Pannon Regional and Economic Development Public Nonprofit Ltd (Nyugat-Pannon Terület- és Gazdaságfejlesztési Szolgáltató Közhasznú Nonprofit) / HU
54. West Pannon Regional and Economic Development Public Nonprofit Ltd (Nyugat-Pannon Terület- és Gazdaságfejlesztési Szolgáltató Közhasznú Nonprofit) / HU
55. West Pannon Regional and Economic Development Public Nonprofit Ltd (Nyugat-Pannon Terület- és Gazdaságfejlesztési Szolgáltató Közhasznú Nonprofit) / HU
56. West Pannon Regional and Economic Development Public Nonprofit Ltd (Nyugat-Pannon Terület- és Gazdaságfejlesztési Szolgáltató Közhasznú Nonprofit) / HU
57. West Pannon Regional and Economic Development Public Nonprofit Ltd (Nyugat-Pannon Terület- és Gazdaságfejlesztési Szolgáltató Közhasznú Nonprofit) / HU
58. West Pannon Regional and Economic Development Public Nonprofit Ltd (Nyugat-Pannon Terület- és Gazdaságfejlesztési Szolgáltató Közhasznú Nonprofit) / HU
59. West Pannon Regional and Economic Development Public Nonprofit Ltd (Nyugat-Pannon Terület- és Gazdaságfejlesztési Szolgáltató Közhasznú Nonprofit) / HU
60. West Pannon Regional and Economic Development Public Nonprofit Ltd (Nyugat-Pannon Terület- és Gazdaságfejlesztési Szolgáltató Közhasznú Nonprofit) / HU
61. Hartmut Heine, Blumberg / DE
62. East Elbia Association / DE
63. b&s consulting and training for the rural area GmbH (b&s unternehmensberatung und schulung für den ländlichen raum GmbH) / DE
64. b&s consulting and training for the rural area GmbH (b&s unternehmensberatung und schulung für den ländlichen raum GmbH) / DE
65. Kamil Paluszek, www.pelnykadr.com / PL
66. Archive of the Lezajsk Land Museum / PL
67. Archive of the Culture City Center in Rudnik on the San river / PL
68. Rzeszow Regional Development Agency (Rzeszowska Agencja Rozwoju Regionalnego S.A.) / PL
69. Rzeszow Regional Development Agency (Rzeszowska Agencja Rozwoju Regionalnego S.A.) / PL
70. Rzeszow Regional Development Agency (Rzeszowska Agencja Rozwoju Regionalnego S.A.) / PL
71. Rzeszow Regional Development Agency (Rzeszowska Agencja Rozwoju Regionalnego S.A.) / PL
72. South Bohemian Region / CZ
73. South Bohemian Chamber of Commerce (Jihočeská hospodářská komora) / CZ
74. South Bohemian Chamber of Commerce (Jihočeská hospodářská komora) / CZ
75. South Bohemian Chamber of Commerce (Jihočeská hospodářská komora) / CZ
76. South Bohemian Chamber of Commerce (Jihočeská hospodářská komora) / CZ
77. Jana Pagáčová - Pominovec / SK
78. Slovak Chamber of Commerce and Industry (Slovenská obchodná a priemyselná komora) / SK
79. Slovak Chamber of Commerce and Industry (Slovenská obchodná a priemyselná komora) / SK
80. Slovak Chamber of Commerce and Industry (Slovenská obchodná a priemyselná komora) / SK
81. Slovak Chamber of Commerce and Industry (Slovenská obchodná a priemyselná komora) / SK
82. South Bohemian Region / CZ
83. EAST ELBIA ASSOCIATION / DE
84. West Pannon Regional and Economic Development Public Nonprofit Ltd (Nyugat-Pannon Terület- és Gazdaságfejlesztési Szolgáltató Közhasznú Nonprofit) / HU
85. Rok Petelin / SI
86. Fachschule Schloss Stein / AT
87. Archive of The Studio of the Carpathian Icon / PL
88. Nea Archeologia Cooperativa - Museo Archeologico Sette Comuni e Sito Archeologico "Bostel di Rotzo" / IT
89. ludovakultura.sk / SK



Tato brožura odráží pouze názory autorů a projektový tým ARTISTIC nese odpovědnost za jakékoli využití informací, které jsou zde obsaženy.

Grafický design: Agentura pro regionální rozvoj Rzeszow
Rok vydání: 2020





82



83



84



85

Interreg
CENTRAL EUROPE



ARTISTIC

European Union
European Regional
Development Fund



86



87



88



89

<https://www.interreg-central.eu/Content.Node/ARTISTIC.html>



REGIONE DEL VENETO



Universität Hamburg
DER FORSCHUNG | DER LEHRE | DER BILDUNG



JIHOČESKÁ
HOSPODÁŘSKÁ
KOMORA



Projekt ARTISTIC realizovaný v letech 2017-2020 je podpořen programem Interreg CENTRAL EUROPE financovaným z Evropského fondu pro regionální rozvoj.